



# RAPPORT FINAL CÔTE D'IVOIRE – ANNEXES

MECANISME DE SUIVI & APPRENTISSAGE TIERCE PARTIE (TPML)  
DU FONDS FIDUCIAIRE D'URGENCE POUR L'AFRIQUE

Rapport préparé par Altai Consulting pour le FFU | Mai 2021



Financé par  
l'Union européenne



## 1. LISTE DES ACRONYMES UTILISÉS

Acronyme	Nom complet
AEJ	Agence Emploi Jeune
AGR	Activités génératrices de revenus
AGEFOP	Agence Nationale de la Formation Professionnelle
ANADER	Agence Nationale d'Appui au Développement Rural
CGC	Comité de gestion des cas
DGIE	Direction Générale des Ivoiriens de l'Extérieur
DST	Direction de la Sécurité du Territoire
DUE	Délégation de l'Union européenne
FFU	Fonds fiduciaire d'urgence
GIZ	<i>Deutsche Gesellschaft für Internationale Zusammenarbeit</i>
OIM	Organisation internationale des migrations
PMO	Partenaire de mise en œuvre
PNM	Politique nationale migratoire
POS	Procédures opérationnelles standard
PTF	Partenaires techniques et financiers
SLC	Sahel et lac Tchad ( <i>Sahel and Lake Chad</i> )
TPML	Suivi-apprentissage tierce-partie ( <i>Third Party Monitoring and Learning</i> )

## 2. PROGRAMMATION FFU ETUDIEE EN COTE D'IVOIRE

Nom du projet	Initiative Conjointe UE-OIM
<b>Budget</b>	2 700 000 EUR (sur 2.1 milliards EUR, soit 0,13 % du total de financement FFU)
<b>Groupes cibles (et résultats chiffrés escomptés initialement)</b>	<ul style="list-style-type: none"> <li>✓ Migrants ivoiriens retournés d'Europe bénéficiant d'une aide à la réintégration : 200</li> <li>✓ Migrants retournés d'Afrique bénéficiant d'une aide à la réintégration : 550</li> <li>✓ Communautés d'origine sensibilisées sur la migration irrégulière : 200</li> <li>✓ Migrants et migrants potentiels sensibilisés : 10 000</li> <li>✓ Acteurs formés dans le cadre des activités de renforcement de capacités (Autorités et ONGs membres du Comité de Gestion des Cas ; Direction Générale des Ivoiriens de l'Extérieur (DGIE), ONG présentes dans les zones principales de retour) : 150</li> </ul>
<b>Période du projet</b>	03/06/20 – 02/06/20 (en raison du COVID-19, certains partenaires de mise en œuvre ont vu leur contrat prolongé jusque fin octobre 2020)
<b>Activités principales de retour et réintégration</b>	<ul style="list-style-type: none"> <li>✓ Assistance au retour</li> <li>✓ Accueil, enregistrement, détection de la vulnérabilité, conseil et orientation, argent de poche et acheminement vers destination finale</li> <li>✓ Assistance à la réintégration : orientation professionnelle / appui psycho-social / formation professionnelle / placement d'emplois / élaboration d'un plan d'affaires et possibilité de soutien matériel (kit) pour monter un projet individuel, collectif ou communautaire ;</li> <li>✓ Suivi</li> </ul>
<b>Activités principales de sensibilisation</b>	<ul style="list-style-type: none"> <li>✓ <u>Communication interpersonnelle</u> : Rencontres avec des grins, des leaders communautaires, des associations de femmes, activités de sensibilisation en établissements scolaires et formation des enseignants, mise en place de panels, d'ateliers de discussion et de stands de sensibilisation lors d'activités sportives et culturelles, sensibilisation de proximité (marchés, etc.)</li> <li>✓ <u>Communication par les media de masse</u> : film institutionnel développé par le DGIE, émissions radio, réseaux sociaux (Facebook)</li> </ul>
<b>Principaux partenaires</b>	<ul style="list-style-type: none"> <li>✓ <u>Autorités nationales</u> : DGIE, ministère de l'Intérieur et de la Sécurité (MIS), ministère de la Promotion de la Jeunesse, de l'Emploi des Jeunes et du Service Civique (MPJEJSC), ministère de la Solidarité, de la Cohésion Sociale, de la Lutte contre la Pauvreté (MSCSLP), ministère de l'Emploi et de la Protection Sociale (MEPS), ministère du Plan et du Développement (MPD),</li> <li>✓ <u>Agences nationales</u> : Agence Nationale de la Formation Professionnelle (AGEFOP), Agence Emploi Jeunes (AEJ), Chambre Nationale des Métiers en Côte d'Ivoire (CNMCI), ANADER</li> <li>✓ <u>ONG et secteur privé</u> : ONG Côte d'Ivoire Prospérité (CIP), Fondation Amigo, 2IAE, Société Ivoirienne des technologies modernes (SITM), Care International, ONG Action Entreprise, Centre Culinaire Panafricain, Fondation Magic System</li> </ul>
<b>Genèse du projet</b>	<p>La Côte d'Ivoire n'était initialement pas éligible au FFU et ne l'est devenue qu'en décembre 2016. Le contrat a démarré en janvier 2017, comme les autres pays, mais sur des financements faibles (cf. budget ci-dessus). La Côte d'Ivoire a bénéficié du top-up régional mis en place à partir de décembre 2017.</p> <p>Aucun projet sur la création d'emploi ou la formation professionnelle sur financement FFU n'a été mis en œuvre simultanément pour permettre le référencement de migrants de retour vers un autre projet FFU. L'accent a été mis en Côte d'Ivoire sur la mise en œuvre simultanée d'un projet de renforcement du système d'état civil (5 millions EUR, soit près du double du budget alloué à l'initiative Conjointe en Côte d'Ivoire).</p>

### 3. LISTE DES STRUCTURES RENCONTRÉES

Type d'acteur	Organisation	Position	Date
<b>FFU</b>	DUE	Chargé de programmes coopération	3 et 12 septembre 2019 17 septembre 2020
<b>FFU</b>	DUE	Chargé de projet paix et sécurité	31 août 2020 16 septembre 2020
<b>FFU</b>	DUE	Ex-chargé de projet paix et sécurité	29 septembre 2020
<b>FFU</b>	DUE	Chef de programmes gouvernance démocratique et emploi	31 août 2020 16 septembre 2020
<b>PMO</b>	OIM	Gestionnaire de projet, chargé de réintégration	4 septembre 2019 1 <sup>er</sup> , 2 et 16 septembre 2020
<b>PMO</b>	OIM	Chef de mission	4 septembre 2019 15 et 16 septembre 2020
<b>PMO</b>	OIM	Chargé de sensibilisation	2 septembre 2020
<b>PMO</b>	OIM	Points focaux sensibilisation	2 septembre 2020
<b>PMO</b>	OIM	Chargé de protection	21 septembre 2020
<b>Partenaire gouvernemental</b>	DGIE	Directeur Général	4 septembre 2019 16 septembre 2020
<b>Partenaire gouvernemental</b>	DGIE	Sous-Directeur	4 septembre 2019
<b>Partenaire gouvernemental</b>	Ministère de la Promotion de la Jeunesse et de l'Emploi Jeune	Conseiller technique en charge des partenariats financiers et des financements juridiques	15 septembre 2020
<b>Partenaire gouvernemental</b>	AEJ	Conseiller du projet	10 septembre 2019
<b>Partenaire gouvernemental</b>	AEJ	Informatique	10 septembre 2019
<b>Partenaire gouvernemental</b>	ANADER	Directeur général	3 septembre 2020
<b>Partenaire gouvernemental</b>	ANADER	Chef de zone - Abidjan	10 septembre 2019 3 septembre 2020
<b>Partenaire gouvernemental</b>	AGEFOP	Chef de projet	3 septembre 2020
<b>Partenaire gouvernemental</b>	AGEFOP	Chargé d'études au service projet de formation	3 septembre 2020
<b>Autorité locale</b>	Mairie d'Attécoubé	Chef de Cabinet	6 septembre 2019
<b>Autorité locale</b>	Mairie d'Attécoubé	Chef de mission de la plate-forme des services	6 septembre 2019 13 septembre 2020
<b>Autorité locale</b>	Mairie d'Attécoubé	Directeur Technique	6 septembre 2019
<b>Autorité locale</b>	Mairie d'Attécoubé	Directeur des services socio-culturelles	6 septembre 2019

<b>Partenaire de mise en œuvre formation / projets</b>	Action-Entreprises	Chef de projet	6 septembre 2019
<b>Partenaire de mise en œuvre formation / projets</b>	CARE Abidjan	Chargé Suivi-Evaluation et Gestion des Connaissances / Projet SWEET & SURE	10 septembre 2019
<b>Partenaire de mise en œuvre formation / projets</b>	CARE Abidjan	Coordonnateur de projet	17 septembre 2020
<b>Partenaire de mise en œuvre formation / projets</b>	CARE Daloa	Chef de projet	10 septembre 2019
<b>Partenaire de mise en œuvre formation / projets</b>	ZIAE	Responsable Formation	10 septembre 2019 23 septembre 2020
<b>Partenaire de mise en œuvre formation / projets</b>	SITM	Chef Projet Formation	10 septembre 2019 3 septembre 2020
<b>Partenaire de mise en œuvre formation / projets</b>	Fondation Amigo	Responsable Programme	10 septembre 2019
<b>Partenaire de mise en œuvre formation / projets</b>	Centre Culinaire Panafricain	Fondateurs	22 septembre 2020
<b>Partenaire de mise en œuvre formation / projets</b>	CMV	Chef de projet	4 septembre 2020
<b>Partenaire de mise en œuvre formation / projets</b>	ONG CEVI (Projet FAH SO KAFISSA)	Chef de projet	23 septembre 2019
<b>Partenaire de mise en œuvre sensibilisation</b>	Fondation Magic System	Directeur général	14 septembre 2020
<b>Partenaire de mise en œuvre accueil des migrants de retour</b>	Côte d'Ivoire Prospérité	Pasteur	17 septembre 2020
<b>Autre acteur</b>	UNHCR	Associate Protection Officer (Statelessness)	5 septembre 2019
<b>Autre acteur</b>	UNHCR	Senior Protection Officer	5 septembre 2019
<b>Autre acteur</b>	UNHCR	Associate Durable Solutions Officer	5 septembre 2019
<b>Autre acteur</b>	CICR	Déléguée Protection	6 septembre 2019
<b>Autre acteur</b>	CICR	Regional Tracing delegate	6 septembre 2019

<b>Autre acteur</b>	DUE	Chargé de programme de coopération internationale	6 septembre 2020
<b>Autre acteur</b>	DUE	Chargé des programmes d'appui au secteur privé	6 septembre 2020
<b>Autre acteur</b>	DUE	Chargé des programmes section économie, gouvernance et secteurs sociaux	6 septembre 2020
<b>Autre acteur</b>	Banque mondiale	Spécialiste senior du secteur privé	18 septembre 2019
<b>Autre acteur</b>	Banque mondiale	Spécialiste de la protection sociale	29 septembre 2020
<b>Autre acteur</b>	Ambassade de Belgique	Officier de liaison immigration	4 septembre 2020
<b>Autre acteur</b>	Expertise France	Directeur de Projet Régional	4 septembre 2020
<b>Autre acteur</b>	Expertise France	Expert Application des Lois	4 septembre 2020
<b>Autre acteur</b>	Expertise France	Expert Protection	4 septembre 2020
<b>Autre acteur</b>	GIZ	Conseiller technique projet RECOSA	22 octobre 2020
<b>Autre acteur</b>	OFII	Directeur de la représentation de l'OFII au Mali	5 novembre 2020
<b>Autre acteur</b>	Save the Children	Programme Development, Quality and Advocacy Director	1 <sup>er</sup> octobre 2020
<b>Autre acteur</b>	Save the Children	Chef du département MEAL	1 <sup>er</sup> octobre 2020
<b>Autre acteur</b>	Save the Children	Cheffe du bureau de Bouaké	1 <sup>er</sup> octobre 2020
<b>53 acteurs-clés rencontrés</b>			

#### 4. LISTE DES DOCUMENTS COLLECTES ET EXPLOITES

<b>Organisation / Auteur</b>	<b>Date</b>	<b>Titre</b>
<b>Bali Process RSO</b>	2015	Addressing Irregular Migration through Effective Information Campaigns
<b>Banque africaine de Développement</b>	2020	Côte d'Ivoire Economic Outlook
<b>Banque mondiale</b>	2017	Emploi, productivité et inclusion pour réduire la pauvreté : un diagnostic de la situation de l'emploi en Côte d'Ivoire
<b>Banque mondiale</b>	2018	Pour que demain ne meure jamais : La Côte d'Ivoire face au changement climatique
<b>Banque mondiale</b>	2019	Côte d'Ivoire Economic Outlook: Understanding the Challenges of Urbanization in Height Charts
<b>Browne</b>	2015	Impact of Awareness-Raising Campaigns to Deter Irregular Migration
<b>Bureau International du Travail</b>	2016	The access of refugees and other forcibly displaced persons to the labour market

<b>Bureau International du Travail</b>	2017	Conférence Internationale de Travail : Recommandation concernant l'emploi et le travail décent au service de la paix et de la résilience
<b>Bureau International du Travail</b>	2018	Evaluation of Awareness-Raising Intervention
<b>CICR</b>	2019	Trace the Face – Migrants in Europe: Restoring Family Links
<b>DGIS</b>	2016	Combatting irregular migration through information campaign
<b>European Commission</b>	2018	A study of the communication channels used by migrants and asylum seekers in Italy, with a particular focus on online and social media
<b>EuroPlus Management &amp; Consulting</b>	2018	Cartographie et analyse des médias sociaux en Côte d'Ivoire
<b>FFU</b>	2016	Fiche Action + Logframe for the EU Trust Fund : Strengthening the management and governance of migration and the sustainable reintegration of returning migrants in Ivory Coast, Ghana, Guinea, and Guinea Bissau
<b>ICMPD – OIM – CEDEAO</b>	2015	A Survey on Migration Policies in West Africa
<b>ICMPD, Gouvernement Ivoirien, Processus de Rabat, Gouvernement Belge</b>	2016	Compte Rendu : Réunion thématique sur Le retour, la réadmission et la réintégration
<b>Jasper Tjaden, Sandra Morgenstern, Frank Laczko / IOM GMDAC</b>	2018	Evaluating the impact of information campaigns in the field of migration: A systematic review of the evidence, and practical guidance
<b>Jessica Hagen-Zanker, Richard Mallett / ODI</b>	2016	Journeys to Europe: The role of policy in migrant decision-making
<b>Maastricht Graduate School</b>	2017	Côte d'Ivoire Migration Profile
<b>OCDE</b>	2017	Paysage de la migration en Côte d'Ivoire – Interactions entre politiques publiques, migration et développement en Côte d'Ivoire
<b>OIM</b>	2018	Evaluation of IOM X Asia IOM X Asia Final Report
	2020	IOM X Research and Learning Portfolio IOM X West Africa Activity Report
<b>OIM</b>	2017	AVRR – 2017 Key Annual Highlights
	2018	AVRR – 2018 Key Annual Highlights
<b>OIM</b>	2018	Reintegration sustainability scoring methodology
<b>OIM</b>	2019	Migrants de Retour : Histoires de Côte d'Ivoire
<b>OIM</b>	2019	Migration féminine en Côte d'Ivoire : le parcours des migrantes de retour

<b>OIM</b>	2019	Rapport annuel des activités de réintégration et de sensibilisation en Côte d'Ivoire
<b>OIM</b>	2019	Reintegration Handbook – Practical guidance on the design, implementation and monitoring of reintegration assistance
<b>OIM</b>	2019	Guide pour les membres des comités régionaux de lutte contre la migration irrégulière
<b>OIM</b>	2020	L'endettement des migrants de retour et l'impact sur la réintégration durable en Côte d'Ivoire
<b>OIM</b>	2020	Profil des migrants assistés à rentrer dans leur pays d'origine en 2017-2019
<b>OIM</b>	2020	Rapport sur les activités de sensibilisation
<b>OIM – USAID</b>	2016	IOM X C4D Toolkit Awareness-Raising Campaigns
<b>OIM – Samuel Hall</b>	2018	Cartographie et Profil Socioéconomique des Communautés de Retour en Côte d'Ivoire : Rapport de Synthèse
<b>Oxford University – CITI GPS</b>	2018	Migration and the Economy
<b>Parlement européen</b>	2019	Interlinks between migration and development
<b>Socapharm- Africasium</b>	2020	Côte d'Ivoire – Impact de la Covid-19 sur les attitudes et les habitudes de consommation des individus
<b>UE-OIM</b>	2016	Initiative FFUE – OIM pour la protection et la réintégration des migrants : Côte d'Ivoire – Description de l'Action
<b>UE-OIM</b>	2017 2018	Rapport de Profilage des Migrants Ivoiriens Rapport de Profilage des Migrants Ivoiriens (mai 2017-mai 2018)
<b>UE-OIM</b>	2018	Fiches Projets
<b>UE-OIM</b>	2018 2019	Rapport narratif intérimaire à l'Union européenne #1 : Initiative Conjointe EU-OIM pour la Protection et la Réintégration des Migrants en Côte d'Ivoire Rapport narratif intérimaire à l'Union européenne #2 : Initiative Conjointe EU-OIM pour la Protection et la Réintégration des Migrants en Côte d'Ivoire + annexes
<b>UE-OIM</b>	2018 2019 2020 2020	Biannual Reintegration Report Biannual Reintegration Report #2 Biannual Reintegration Report #3 Biannual Reintegration Report #4
<b>UE-OIM</b>	2020	Flash reports
<b>UN Department of Economic and Social Affairs – Population Division</b>	2017	Migration is a Form of Development: The Need for Innovation to Regulate Migration for Mutual Benefit



<b>UN DPKO</b>	2010	Second Generation Disarmament, Demobilization, and Reintegration (DDR) Practices in Peace Operations
<b>UNDP</b>	2019	Scaling Fences: Voices of Irregular African Migrants to Europe
<b>UNHCR</b>		Solutions: Local Integration / Voluntary Repatriation / Resettlement / Complementary Pathways
<b>UNHCR</b>	2004	Handbook for Repatriation and Reintegration Activities
<b>UNHCR</b>	2008	Policy Framework and Implementation Strategy : UNHCR's Role in Support of the Return and Reintegration of Displaced Populations
<b>UNHCR</b>	2016	Conclusion of the Executive Committee on international cooperation from a protection and solutions perspective
<b>UNHCR</b>	2016	New approaches to solutions
<b>UNHCR</b>	2017	UNHCR Written Contribution to the Public Consultation on the EU's legislation on the legal migration of non-EU citizens
<b>UNHCR</b>	2019	Côte d'Ivoire : Population Dashboard – Réintégration des personnes migrant de retours

## 5. SELECTION ET CARACTERISTIQUES DES REpondants ENQUETES

### 5.1. METHODOLOGIE ENQUETE RETOUR & REINTEGRATION

Les enquêtes du cycle 1 et 3 en Côte d'Ivoire ont permis d'interroger un total de **301 migrants de retour** (103 au cycle 1 et 198 au cycle 3) bénéficiaires d'une assistance au retour et/ou à la réintégration financée par le FFU.

- ✓ **Objectifs de l'enquête** : 100 répondants au cycle 1 et 200 répondants au cycle 3.
- ✓ **Répartition entre PMO** : En Côte d'Ivoire, les répondants sont tous des bénéficiaires d'activités d'assistance à la réintégration mises en œuvre par l'OIM.
- ✓ **Régions couvertes** : Bas-Sassandra, Montagnes, Sassandra-Marahoué, Vallée du Bandama et le district d'Abidjan.
- ✓ **Critères d'éligibilité à l'enquête** :
  - Âgés de 18 ans ou plus ;
  - Nationalité ivoirienne ;
  - Résidant dans une zone accessible logistiquement et sécuritairement ;
  - Bénéficiaires d'une assistance au retour et/ou d'une assistance à la réintégration de l'OIM.
- ✓ **Sélection des bénéficiaires** :
  - Cycle 1 : Une base de données fournie par l'OIM a permis un échantillonnage. Les bénéficiaires ont été sélectionnés afin de saisir un large éventail de parcours de réintégration.
  - Cycle 3 : Les listes de contacts obtenues n'ont pas permis un échantillonnage des répondants. Pour compléter la liste fournie (156 contacts), des répondants du cycle

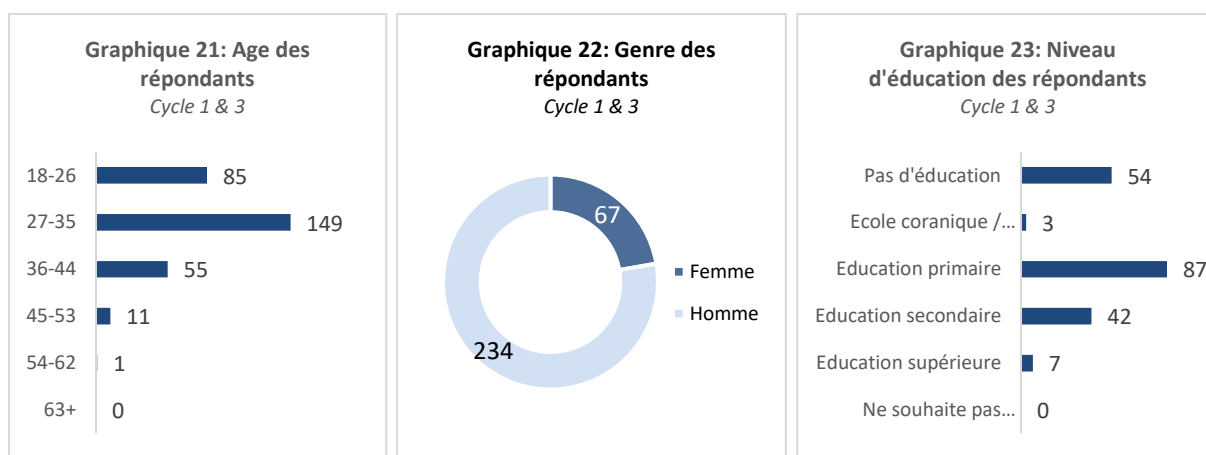
1 ont été interrogés à nouveau (83 personnes), et les enquêteurs ont identifié des répondants supplémentaires à travers la technique de la boule de neige (environ 20% des répondants).

✓ **Biais possibles :**

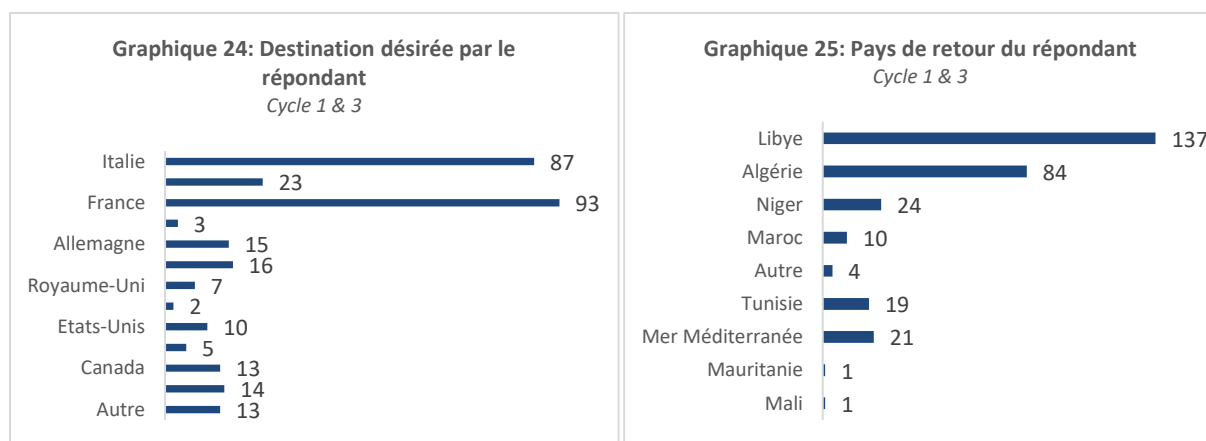
- Biais méthodologique : pas d'échantillonnage systématique possible. Les données récoltées sont indicatives de la situation des migrants de retour en Côte d'Ivoire, mais ne sauraient être statistiquement représentatives. Mesures d'atténuation : orientation des enquêteurs lors de la boule de neige, consigne de ne pas sur-représenter un centre de formation ou un projet afin de capturer une variété d'expériences, etc.
- Biais lié à la nature de l'enquête : possible tendance des répondants à exagérer leur insatisfaction dans le but d'obtenir une assistance supplémentaire. Mesure d'atténuation : l'introduction de l'enquête clarifie le statut indépendant de l'enquêteur et l'absence d'influence des réponses sur l'assistance que le migrant de retour serait amené à recevoir par la suite.
- Biais de désirabilité sociale : possible tendance des répondants à l'enquête à vouloir se montrer sous un jour favorable. Mesures d'atténuation : formation des enquêteurs afin d'assurer l'anonymat et la confidentialité des réponses.

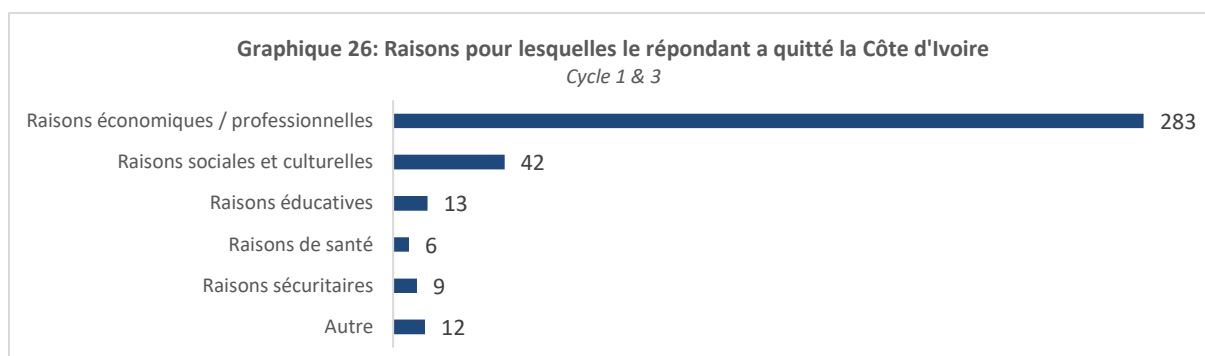
## 5.2. PROFIL DES REpondants A L'ENQUETE SUR LE RETOUR ET LA REINTEGRATION

### Eléments de démographie



### Parcours migratoire



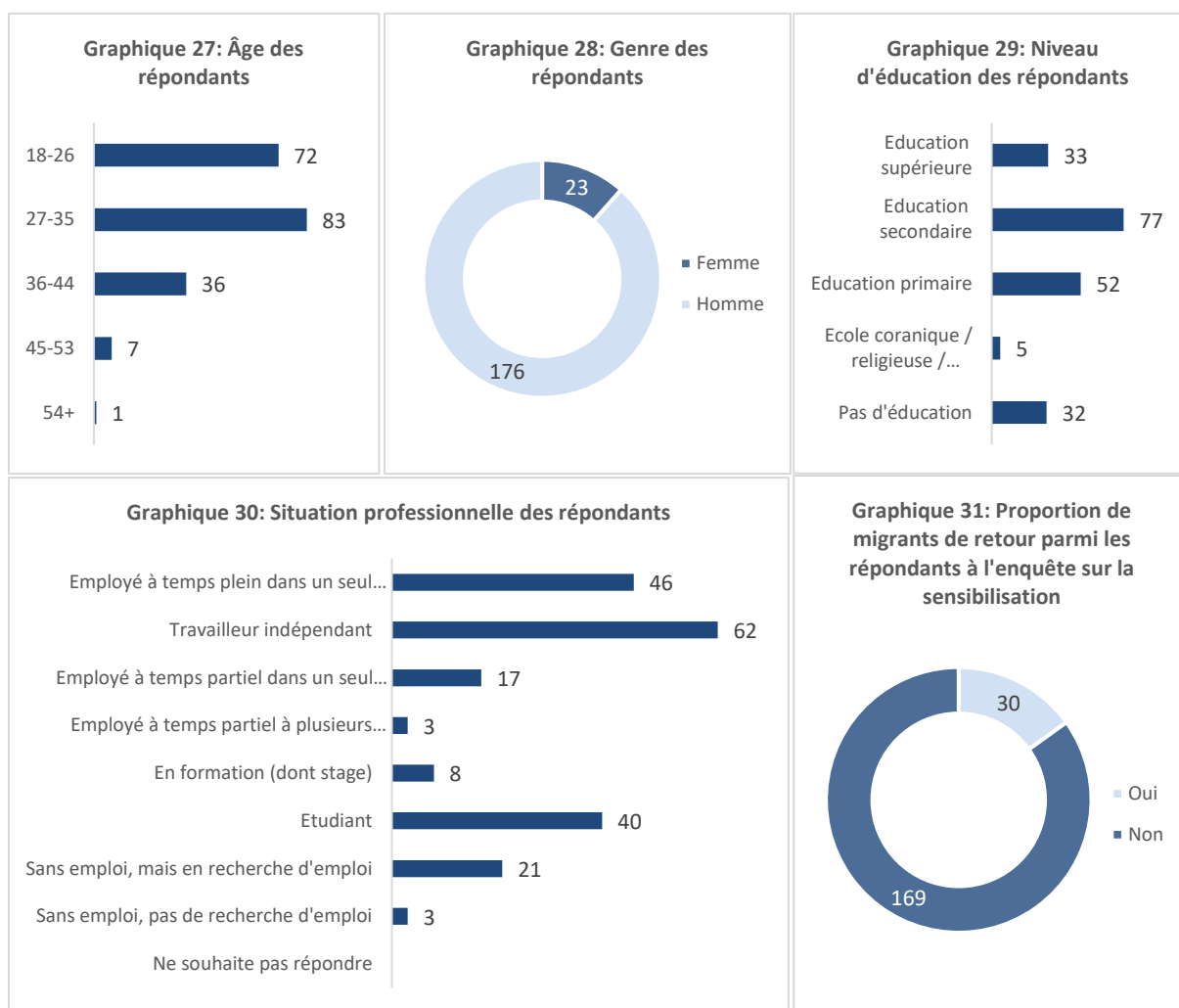


### 5.3. METHODOLOGIE ENQUETE SENSIBILISATION

L'enquête du cycle 3 en Côte d'Ivoire a permis d'interroger un total de **199 personnes exposées à des activités de sensibilisation** financées par le FFU.

- ✓ **Objectifs de l'enquête** : 200 répondants au cycle 3.
- ✓ **Répartition entre PMO** : En Côte d'Ivoire, les répondants ont tous été exposés à des activités de sensibilisation mises en œuvre par l'OIM.
- ✓ **Régions couvertes** : Bas-Sassandra, Montagnes, Sassandra-Marahoué, Vallée du Bandama et le district d'Abidjan.
- ✓ **Critères d'éligibilité à l'enquête** :
  - Âgés de 18 ans ou plus ;
  - Nationalité ivoirienne ;
  - Résidant dans une zone accessible logistiquement et sécuritairement ;
  - Ayant participé à une activité de sensibilisation mise en œuvre par l'OIM ou ses partenaires et/ou ayant été exposés à de la sensibilisation via une communication de masse, mise en œuvre par l'OIM ou ses partenaires.
- ✓ **Sélection des bénéficiaires** :
  - Les bénéficiaires ont été identifiés à partir du contact de cinq partenaires de sensibilisation de l'OIM (quatre à Abidjan et un à Daloa).
  - La technique de la boule de neige sur la base de ces cinq contacts et l'entrée en contact avec des maires et des chefs religieux dans les régions couvertes ont permis d'identifier les répondants. Cette approche n'a pas permis d'échantillonnage.
- ✓ **Biais possibles** :
  - Biais méthodologique : pas d'échantillonnage systématique possible. Les données récoltées sont indicatives de la réception des activités de sensibilisation par leur public cible en Côte d'Ivoire, mais ne sauraient être statistiquement représentatives. Mesures d'atténuation : orientation des enquêteurs lors de la boule de neige, consigne de ne pas sur-représenter un type d'activité ou un type de profil afin de capturer une variété d'expériences, etc.
  - Biais de désirabilité sociale : possible tendance des répondants à l'enquête à vouloir se montrer sous un jour favorable. Mesures d'atténuation : formation des enquêteurs afin d'assurer l'anonymat et la confidentialité des réponses.

## 5.4. PROFIL DES REpondANTS A L'ENQUETE SUR LA SENSIBILISATION

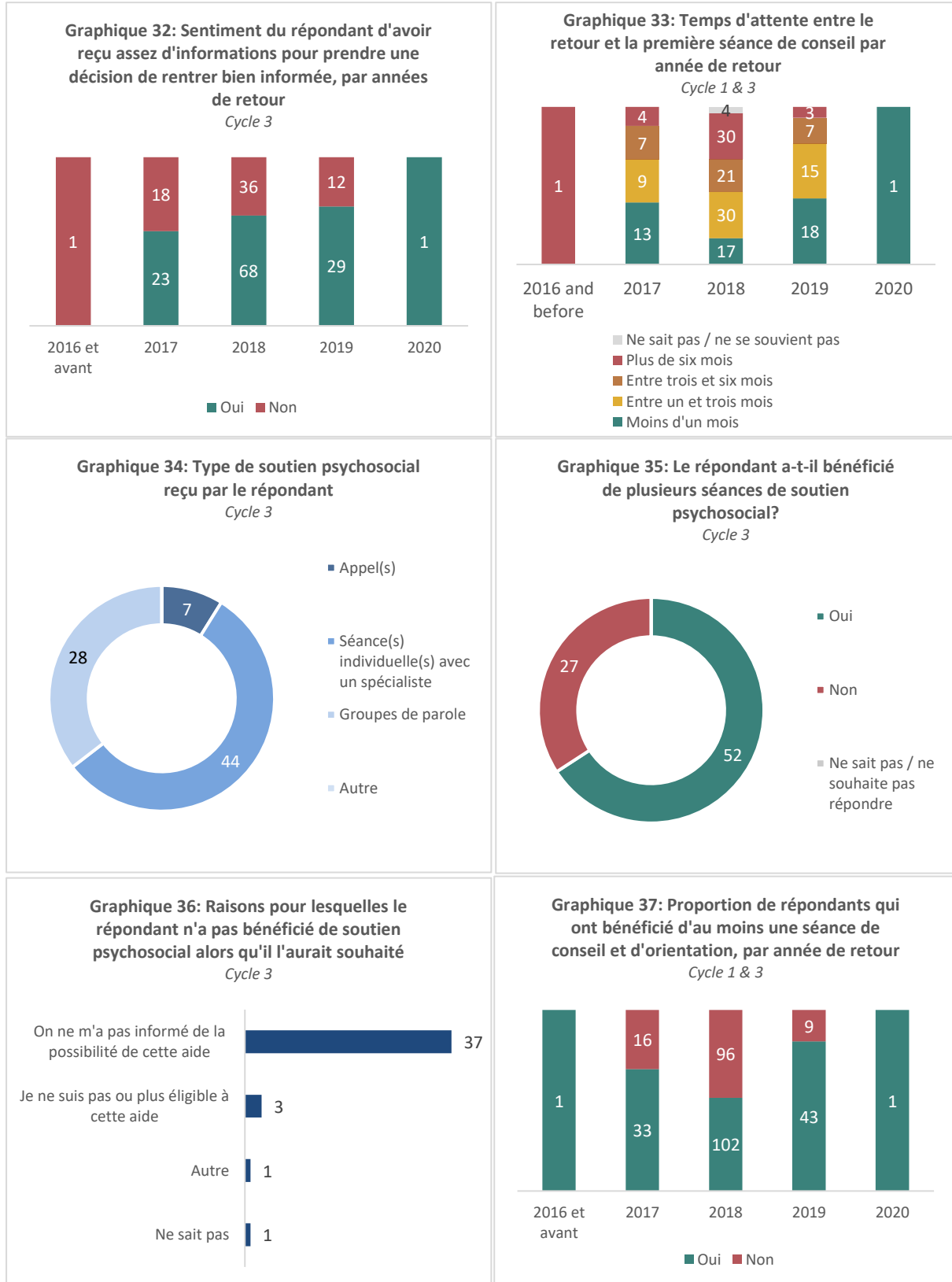


## 5.5. CONSENTEMENT ET PROTECTION DES DONNEES (POUR LES DEUX ENQUETES)

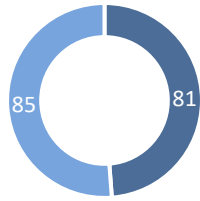
- ✓ Les enquêteurs sont formés au respect des principes éthiques lors de la collecte des données. Les données sont collectées sur le logiciel ODK Collect sur des tablettes / smartphones protégées par un mot de passe. Une fois soumises, les données d'enquête sont stockées sur un serveur sécurisé avec accès restreint (seule l'équipe TPML d'Altai Consulting y a accès).
- ✓ Les répondants sont informés en début et en fin d'entretien de l'anonymité et de la confidentialité de l'enquête. Leur consentement est obligatoirement recueilli par l'enquêteur avant le début du questionnaire.
- ✓ Pour protéger l'identité des personnes interrogées, leur nom complet n'est pas enregistré lors des entretiens. Le numéro de téléphone des répondants est collecté avec leur consentement pour un potentiel futur contact, et les autres informations collectées sont traitées de manière confidentielle.

## 6. DONNÉES DÉTAILLÉES DES ENQUÊTES TERRAIN

### 6.1. RETOUR ET REINTEGRATION

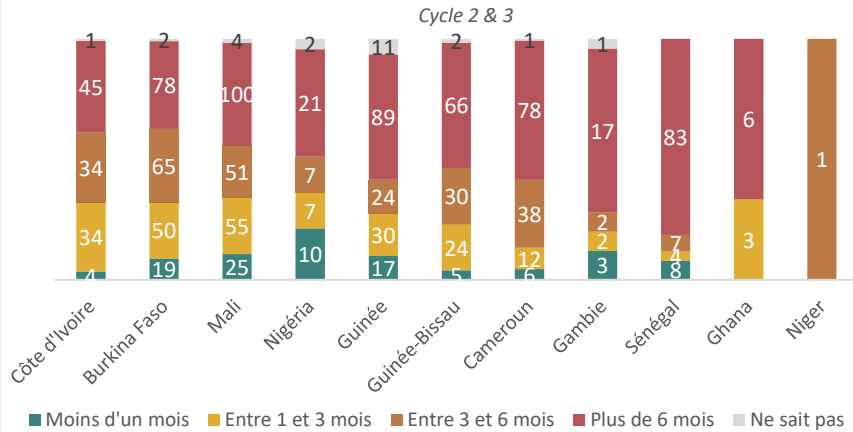


**Graphique 38: Nombre de séances de conseil reçu par le répondant**  
Cycle 3



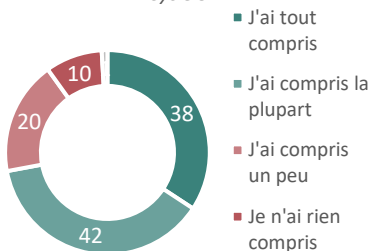
■ Une ■ Plusieurs

**Graphique 39: Temps d'attente entre le retour et le début de la formation par pays**  
Cycle 2 & 3



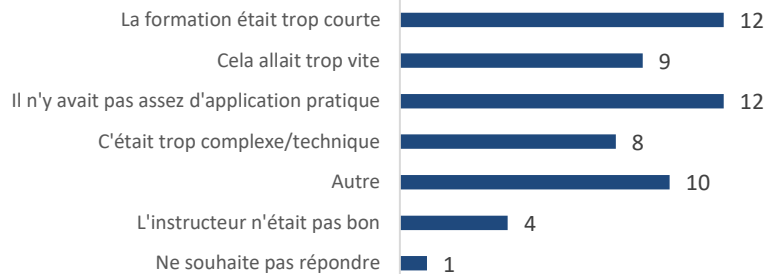
■ Moins d'un mois ■ Entre 1 et 3 mois ■ Entre 3 et 6 mois ■ Plus de 6 mois ■ Ne sait pas

**Graphique 40: Niveau de compréhension de la formation du répondant**  
Cycle 3

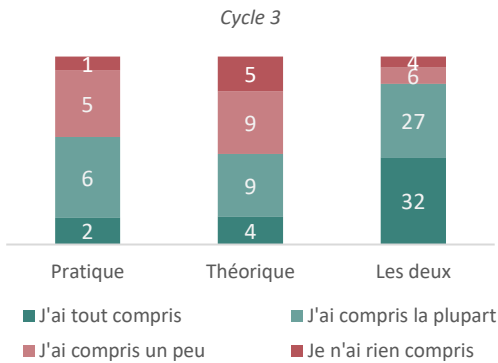


■ J'ai tout compris  
■ J'ai compris la plupart  
■ J'ai compris un peu  
■ Je n'ai rien compris  
■ Ne souhaite pas répondre

**Graphique 41: Raisons pour lesquelles le répondant n'a pas compris certains éléments de la formation**  
Cycle 3

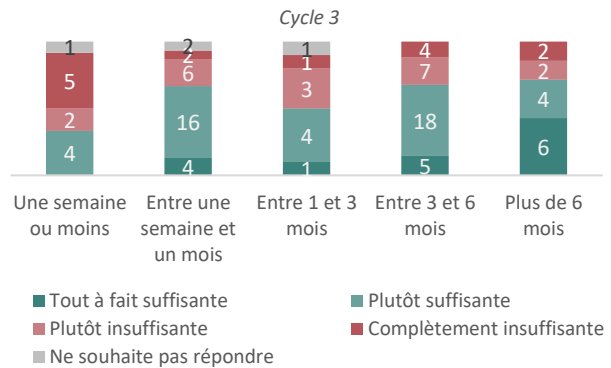


**Graphique 42: Niveau de compréhension de la formation par type de contenu de la formation**  
Cycle 3



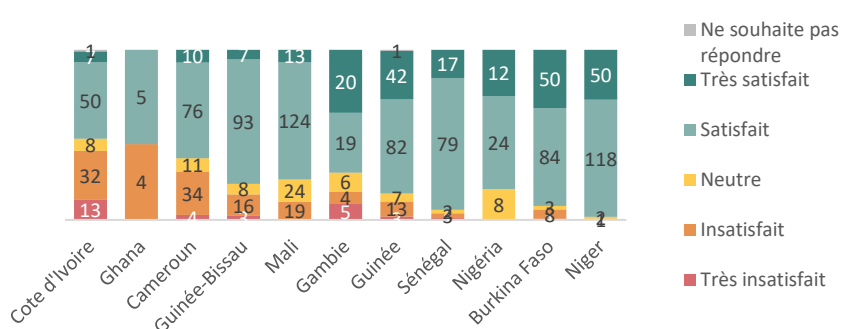
■ J'ai tout compris ■ J'ai compris la plupart  
■ J'ai compris un peu ■ Je n'ai rien compris

**Graphique 43: Suffisance de la formation pour travailler dans le secteur concerné, par durée de la formation**  
Cycle 3



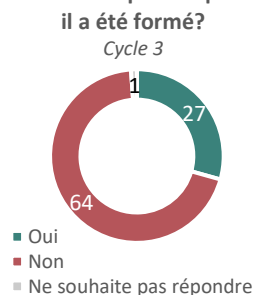
■ Tout à fait suffisante ■ Plutôt suffisante  
■ Plutôt insuffisante ■ Complètement insuffisante  
■ Ne souhaite pas répondre

**Graphique 44: Satisfaction vis-à-vis de la formation, par pays**  
Cycle 2 & 3

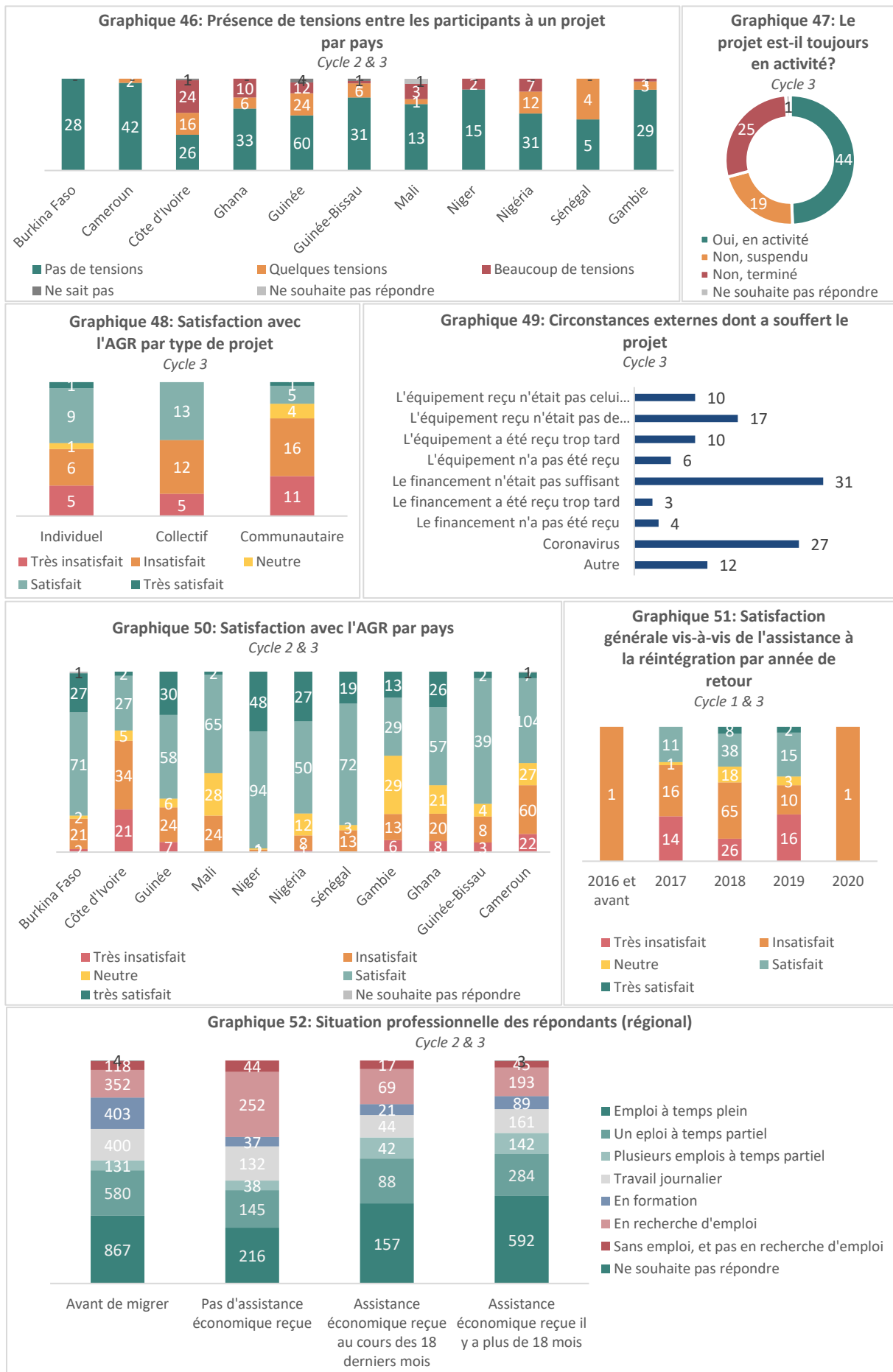


■ Ne souhaite pas répondre  
■ Très satisfait  
■ Satisfait  
■ Neutre  
■ Insatisfait  
■ Très insatisfait

**Graphique 45: Le répondant travaille-t-il actuellement dans le secteur pour lequel il a été formé?**  
Cycle 3

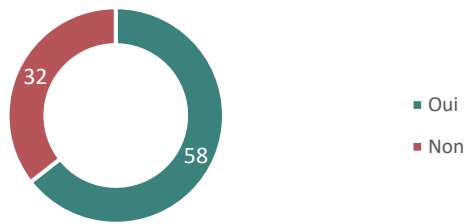


■ Oui  
■ Non  
■ Ne souhaite pas répondre



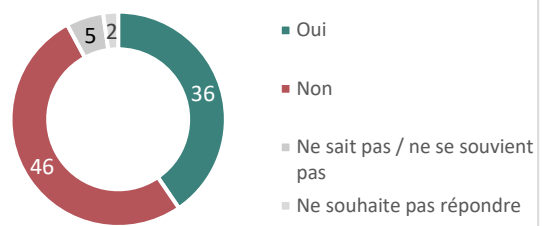
**Graphique 53: Alignement de l'emploi actuel du répondant avec ses aspirations professionnelles**

Cycle 3



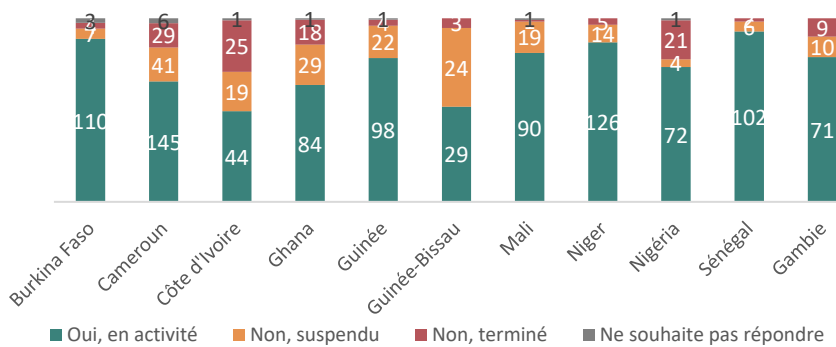
**Graphique 54: Le projet est-il rentable?**

Cycle 3



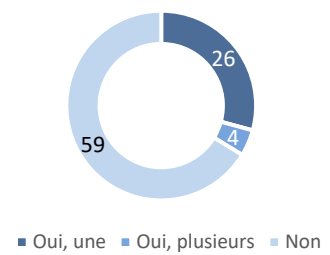
**Graphique 55: Le projet est-il toujours en activité ? (Régional)**

Cycle 2 & 3



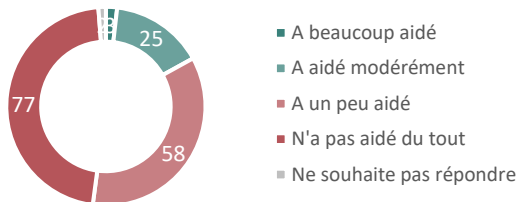
**Graphique 56: Le répondant a-t-il des sources de revenus en parallèle de son AGR?**

Cycle 3



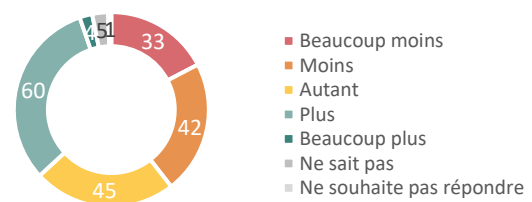
**Graphique 57: Impact perçu de l'assistance à la réintégration sur la situation financière des répondants**

Cycle 3



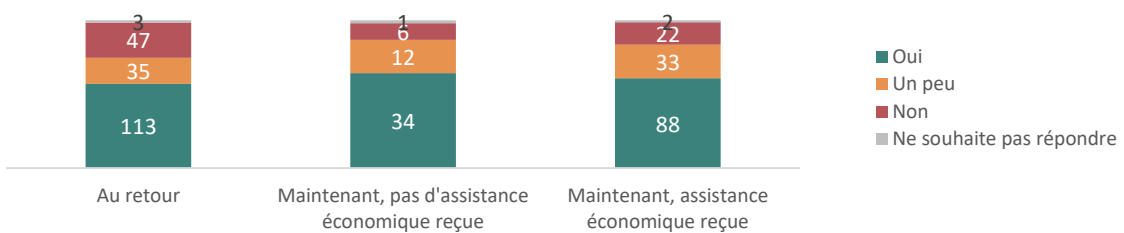
**Graphique 58: Le répondant gagne-t-il plus d'argent maintenant qu'avant de recevoir l'assistance à la réintégration?**

Cycle 3



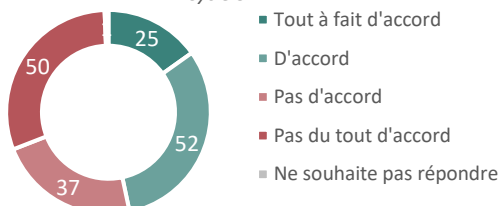
**Graphique 59: Perception du répondant de sa capacité à rester et vivre en Côte d'Ivoire**

Cycle 3



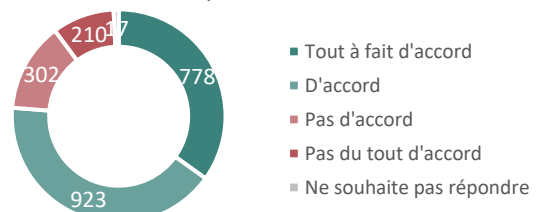
**Graphique 60: Le répondant est-il d'accord avec le fait que l'aide à la réintégration à améliorer sa capacité à rester et vivre en Côte d'Ivoire?**

Cycle 3



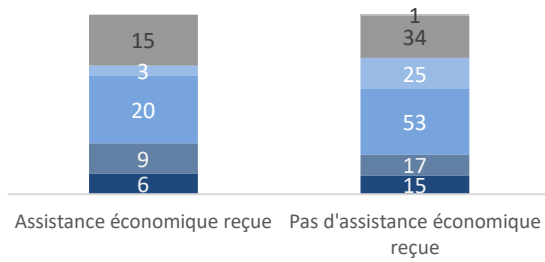
**Graphique 61: Le répondant est-il d'accord avec le fait que l'aide à la réintégration à améliorer sa capacité à rester et vivre dans son pays? (Régional)**

Cycle 2 & 3



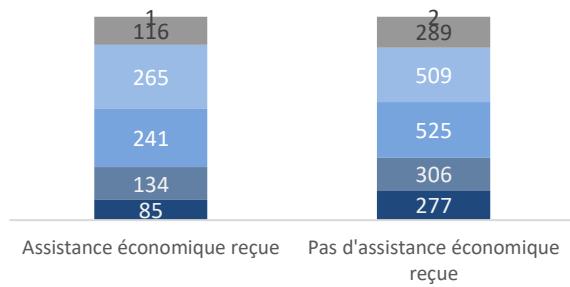


**Graphique 62: Probabilité que le répondant tente de migrer de manière régulière à l'avenir**  
Cycle 3



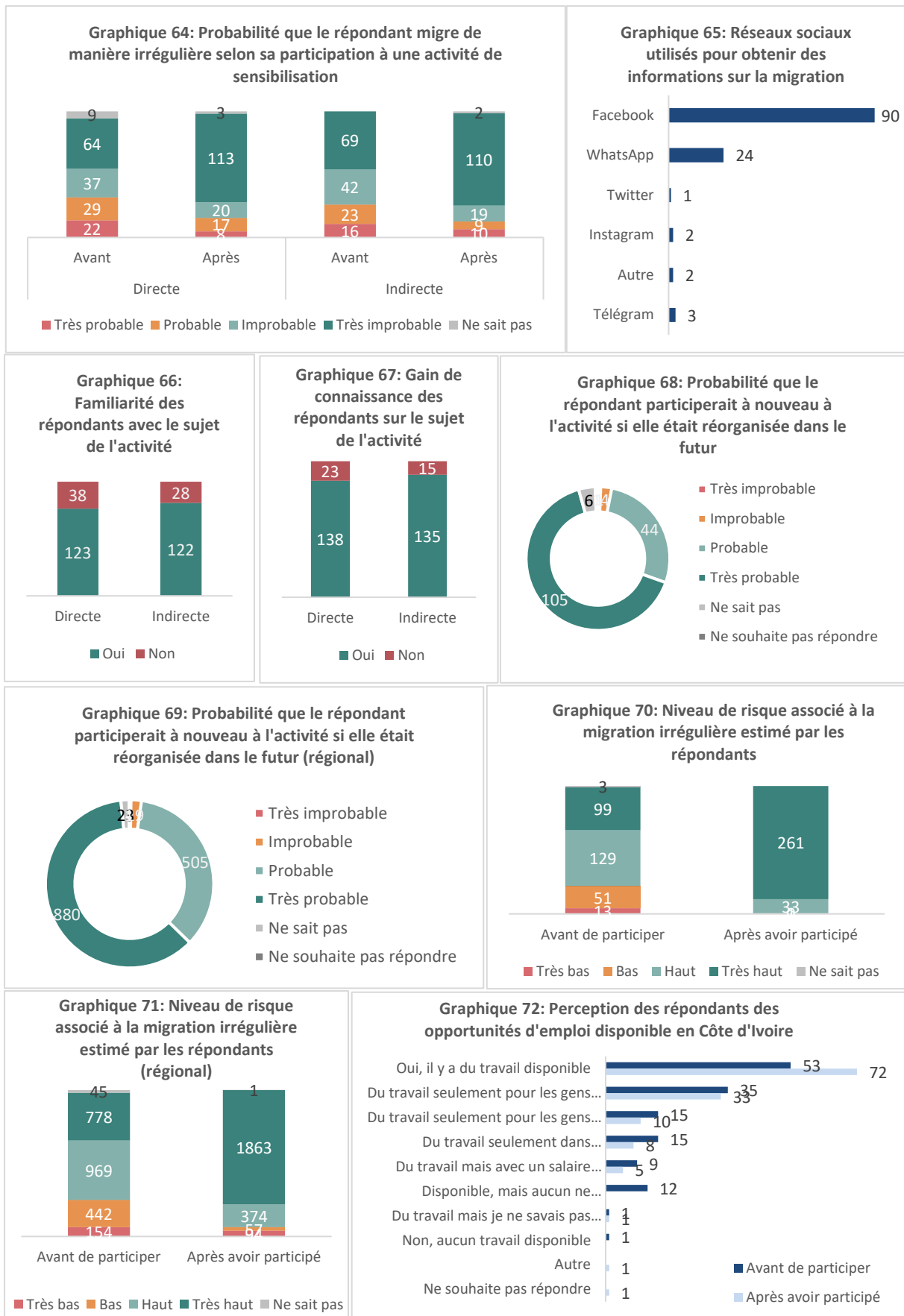
- Ne souhaite pas répondre
- N'a pas encore décidé / ne sait pas
- Très probable
- Probable
- Improbable
- Très improbable

**Graphique 63: Probabilité que le répondant tente de migrer de manière régulière à l'avenir (régional)**  
Cycle 2 & 3

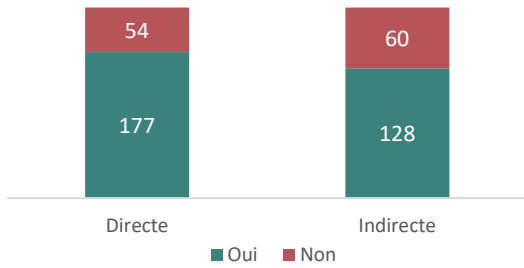


- Ne souhaite pas répondre
- N'a pas encore décidé / ne sait pas
- Très probable
- Probable
- Improbable
- Très improbable

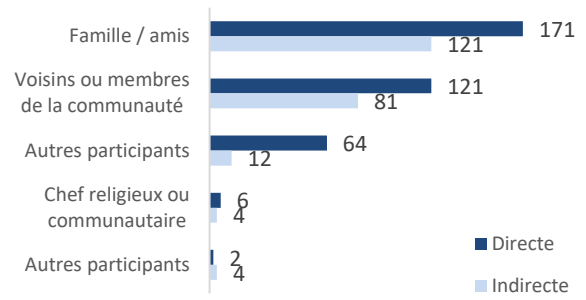
## 6.2. SENSIBILISATION



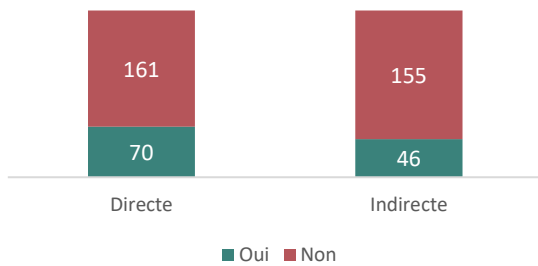
**Graphique 73: Partage des informations apprises par le répondant à l'issue de l'activité ou de la communication**



**Graphique 74: Avec qui?**



**Graphique 75: Recherche d'informations supplémentaires par les répondants à l'issue de l'activité ou de la communication**



**Graphique 76: Auprès de qui?**

