

Cette newsletter a été produite avec le soutien financier de l'Union européenne. Son contenu relève de la seule responsabilité du RESA et ne reflète pas nécessairement les opinions de l'Union européenne.



Ce projet est financé par l'Union européenne



Cruz Roja



## SOMMAIRE

### ▶ Editorial

Par la responsable volet agriculture de RESA

### ▶ Qui sommes-nous?

Présentations des membres du COPIL

### ▶ Question à la Une

Quel est l'avantage d'un programme multisectoriel par rapport à un programme mono thématique ?

### ▶ RESA sur Akvo

Les articles sur les activités menées par RESA et diffusés sur la plateforme Akvo

### ▶ RESA+

Le secteur des moyens d'existences

### ▶ Focus sur les stratégies de lutte contre les grossesses non désirées et les IST en milieu scolaire

- Les causes et les conséquences de ce problème
- Les activités menées par RESA pour endiguer ce phénomène

### • Témoignages

### ▶ RESA- MEDIA

Deux vidéos sur la santé

### ▶ Equipes RESA

Présentation des membres de RESA

### ▶ RESA News

- Résultat du jeu concours photo organisé par l'inter-consortia
- Mise en place des Activités Génératrices de Revenus (AGR)

La newsletter du RESA est un journal mensuel. Un espace de communication et partage pour montrer le visage humain du projet, avec un focus sur nos bénéficiaires, collaborateurs et équipes, mais aussi une fenêtre ouverte aux activités, approches, défis, réussites du projet.

## LES 3 PHOTOS GAGNANTES D'AVRIL DU JEU CONCOURS RESA



Datambi, avril 2019. Séance de sensibilisation sur les bienfaits de la consultation prénatale



Ibbal, avril 2019. Agent RESA expliquant à l'aide d'une banderole le déroulement des transferts monétaires



Gatougou, avril 2019. Prise de décision collective de fin de la défécation à l'air libre dans le Yagha

## 2 ÉDITO



C.D, responsable du volet agriculture à Sebba (Croix-Rouge Burkina Faso)



C.D, responsable de volet agriculture  
à Sebba CRBF

### RESA,

#### une expérience unique

D'août 2017 à avril 2019, les activités battent leur plein au sein du projet RESA. A RESA, il n'y a ni heures, ni jours de travail.

Les équipent travaillent jours et nuits, samedi et dimanche, et souvent, jusqu'au petit matin pour la satisfaction des besoins des plus vulnérables.

A RESA, les gens sont toujours concentrés, toujours pressés si bien que la probabilité de manifestation des événements ci-dessous est élevée :

Des tentatives de collision au niveau des portes.

Deux personnes qui communiquent au téléphone pendant qu'ils sont côte à côte (l'idée ici, il arrive qu'on s'appelle et que l'interlocuteur vienne jusque dans notre bureau. Mais dans la concentration on continue de communiquer au téléphone malgré la présence de la personne).

Des gens qui éclairent avec la torche de leur téléphone pendant que le courant est allumé (c'est arrivé lors de la formation sur l'éducation financière, il était environ 19h quand le courant s'est coupé, les participants ont allumé les torches, quand le courant est revenu, les gens ont toujours gardé les torches allumées tellement ils étaient concentrés).

Des gens qui montent sur l'arbre à la recherche du réseau.

Malgré cette pression à RESA, cela ne nous empêche pas d'être joviaux et sociables entre nous.

**Vive RESA, Vive la collaboration à RESA!**

## QUI SOMMES NOUS ?

Le projet RESA vise le renforcement durable de la résilience des communautés et des ménages vulnérables à l'insécurité alimentaire et nutritionnelle de la province du Yagha dans la région du Sahel. C'est un projet multi-acteurs mis en oeuvre par un consortium de 4 ONG : la Croix Rouge Espagnole, Médecins Du Monde Espagne, Vétérinaires Sans Frontières Belgique et Humanité & Inclusion (lead du consortium). Afin d'assurer un suivi technique large et une supervision globale pour la bonne mise en oeuvre des activités, un Comité de Pilotage (COFIL) à été mis en place. Ainsi, les partenaires du consortium coopèrent ensemble pour assurer une bonne qualité d'intervention. Chaque membre du comité de pilotage représente son organisation.

“ La relation entre les 4 ONG est très saine et très agréable. Nous avons des principes similaires, nous avons une vision proche de la résilience ...

P.A



**P.A| Humanité & Inclusion**  
Directeur du Programme  
Burkina Faso – Niger

” Dès la conception du projet Résa (et avant même qu’il ne porte ce nom) en 2016, HI s’est investi dans la réflexion avec la Croix Rouge Espagnole, Vétérinaire Sans Frontière et Médecin de Monde Espagne. Assez rapidement, nous avons trouvé un mode de fonctionnement dynamique, agréable et constructif. Nous avons su convaincre l’Union Européenne de notre projet malgré le fait qu’il soit sur une zone assez restreinte

(« seulement » 4 communes si l’on compare aux autres projets résiliences financés par le FFU). Je pense que cela est dû à la mise en avant du modèle de progression (graduation model) qui associe les savoir-faire forts des 4 ONG. Nous nous rencontrons régulièrement entre Chefs de Mission au moment des Comités de Pilotage du projet et je dois dire qu’en tant que lead du consortium, je trouve que la relation entre les 4 ONG est très saine et très agréable. Nous avons des principes similaires, nous avons une vision proche de la résilience, nous nous respectons mutuellement et nous n’hésitons pas à aborder tous les sujets.

“ RESA c’est la bonne collaboration entre ses membres, le dynamisme et la flexibilité

A.S



**A.S| Médecins du Monde Espagne**  
Coordinatrice Pays Burkina Faso

” J’ai intégrée la mission MdME au Burkina et le COPIL du RESA en février 2019 et je soulignerai la bonne collaboration entre ses membres, son dynamisme et sa flexibilité pour s’adapter à l’évolution du contexte en communication constante avec les équipes du terrain et dans l’esprit d’atteindre les objectifs du projet.

“ Le COPIL nous permet de prendre des décisions conjointement avec une vraie vision de consortium

A.L



**A.L| Croix Rouge Espagnole**  
Délégué

” Je représente la Croix Rouge Espagnole au niveau du Comité de Pilotage du consortium RESA dans lequel j’ai participé activement depuis le début du projet.

Le Comité de Pilotage du consortium depuis sa création au début de l’intervention est assez opératif et c’est un

espace qui permet de discuter et de prendre des décisions sur certaines questions qui ont besoin d’une vision plus stratégique. En même temps, ce que j’aime bien, ce qu’il permet de prendre des décisions conjointement avec une vraie vision de consortium au lieu d’unilatéralement par organisation et dans une ambiance très conviviale entre tous les membres.

“ Par le biais du COPIL on arrive à relever tous les défis

C.D

” La réussite d’un projet en consortium exige une bonne communication et une participation effective de tous les membres à la prise de décision. Ce défi est très bien relevé par les membres du consortium RESA à travers le COPIL sous l’impulsion de HI. Ceci engendre un bon niveau d’exécution du projet.



**C.D| Vétérinaires Sans Frontières Belgique**  
Directeur Pays – Bénin, Burkina Faso

## 4 QUESTION À LA UNE !

» Quel est l'avantage d'un programme multisectoriel par rapport à un programme mono thématique ?

Connaître l'avantage d'un projet multisectoriel par rapport à un programme monothématique avec le superviseur psychosocial.



H.M superviseur psychosocial HI

Dans un programme mono thématique, on traite un seul problème et le sujet est abordé sous un seul angle. Ce qui fait qu'à la fin, on ne résout qu'un seul problème. Tandis qu'un programme multisectoriel permet de résoudre un problème en s'attaquant à plusieurs angles du problème. De ce fait, on peut alors dire que l'avantage d'un projet multisectoriel par rapport à un programme mono thématique est que le premier fait appel à plusieurs acteurs de divers domaines. Sa réussite est alors basée sur la participation, la coordination et la collaboration de tous les acteurs du programme.

La MULTISECTORIALITE est une intervention qui renforce un ménage très vulnérable sur des aspects si essentiels et divers comme la santé, l'activité économique ou la vie communautaire, l'hygiène, l'épargne ou la nutrition, des infrastructures, des idées respectueuses de l'environnement, des filets sociaux et des transferts d'actifs, bref, un ensemble qui touche à tous les facteurs clés de la vie d'un ménage, produit du changement et dans la durée.



Agents RESA des différents domaines et expertises

## RESA SUR AKVO



**Distribution d'équipements de base et intrants médicaux au CSPS du Yagha**  
Médecins Du Monde Espagne (MDM) a doté les 10 CSPS du Yagha ainsi que le CHR de Dori en équipements de base et en intrants médicaux. Après une évaluation faite dans les centres de santé pour l'identification des besoins en équipements medicotechniques et en réhabilitation pour l'amélioration de la qualité de la prise en charge.

[Lire plus...](#)



**Dotation matériel CSPS du Yagha : témoignages des bénéficiaires**

« Depuis la création du CSPS en 2000, le matériel de santé s'est beaucoup détérioré et un enfant est même tombé de sa balance à cause de son état défectueux » dit IBA Drissa le major du CSPS. En effet, du dispensaire en allant vers la maternité, les salles elles-mêmes en mauvais état, ne semblent pas constituer un problème plus urgent que le matériel....

[Lire plus...](#)



**One Health : une stratégie intégrée pour une meilleure santé animale et humaine**

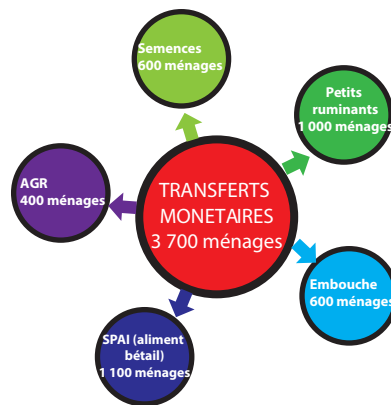
Pour ONE HEALTH, il est essentiel de créer des liens entre la médecine humaine, vétérinaire, les sciences environnementales et sociales. Une fois le diagnostic réalisé, les recommandations permettront de renforcer les capacités techniques des acteurs dans la zone sensibiliser les communautés.

[Lire plus...](#)

« RESA plus » du mois de janvier mettait en avant la multisectorialité du projet via les différentes expertises des partenaires du consortium : rallier le savoir-faire de plusieurs organisations autour d'un même objectif pour un plus grand impact, global et cohérent, auprès des bénéficiaires. On voulait souligner alors l'importance des actions multi-acteurs et multisectorielles pour créer de la résilience.

Au mois de février, « RESA plus » se focalisait sur une approche clé du projet : l'accompagnement personnalisé des ménages dans le but de renforcer leur autonomisation dans la réalisation de leur projet de vie. Ce processus, rendu possible par une relation de proximité sur trois dimensions –coaching financier, technique et social-, implique la mise en place d'un certain nombre des mécanismes et a été conçu avec l'appui des deux partenaires techniques.

Au mois de mars, nous avons parlé dans notre Newsletter de l'imbrication d'actions menées par les partenaires du RESA, pour donner un exemple concret de comment les équipes ont relevé le défi de la complémentarité. En effet, dès le départ, on voulait éviter une superposition d'activités et aller vers une synergie d'actions qui se croisent et entrecroisent autour de l'idée de résilience sur les trois secteurs d'intervention définis : santé, moyens d'existence et gouvernance. On a donc parlé des différentes activités du résultat 1, en lien avec le secteur de la santé, l'hygiène et l'assainissement.



Pour ce numéro du mois d'avril, nous allons aborder le secteur des moyens d'existence, le résultat 2 du projet. La stratégie pour atteindre ce résultat est basée sur le modèle de progression (en anglais, graduation model) axé sur la combinaison d'actions successives comprenant les filets sociaux (transferts monétaires réguliers) et les transferts d'actifs pour augmenter le capital productif, avec un accompagnement et mise en place des mécanismes pour améliorer la capacité d'épargne des ménages. Le but de ce modèle est d'amener les ménages les plus pauvres vers une sortie progressive de la situation d'extrême pauvreté et ceci de manière durable.

Pour assurer cette progression, les 3.700 ménages bénéficiaires du projet RESA ont tous reçu des transferts monétaires repartis sur deux ans



Les transferts monétaires

à des périodes de l'année considérées pertinentes (par exemple, à la période de la soudure). Parmi ces 3.700, en plus de transferts d'argent, certains ménages ont été sélectionnés pour bénéficier des activités d'élevage avec la dotation soit d'un noyau des chèvres, soit des moutons pour l'embouche, soit du SPAI (aliment bétail). D'autres ont été plutôt appuyés dans le domaine de l'agriculture, avec des outils, des semences améliorées et des activités de réhabilitation des sols pour améliorer la performance des récoltes. Enfin, un certain nombre de ménages ont été appuyés pour la réalisation d'AGR.



un bénéficiaire de SPAI après la distribution

Cette approche centrée sur les moyens d'existence comprend les transferts d'actifs, qui permet d'augmenter le capital du ménage, mais aussi le renforcement des capacités et un accompagnement technique, voire la mise en place des mécanismes communautaires permettant une plus grande durabilité



Distribution chèvres

des actions : renforcement des capacités des services techniques, mise en place des systèmes communautaires d'appui, comme les auxiliaires d'élevage, actions pour améliorer les chaînes de valeur, etc.

En plus, ce volet comporte une petite touche écologique, avec l'introduction des foyers améliorés dans des nombreux ménages bénéficiaires : construits avec des matériaux locaux, ces foyers améliorés permettront la réduction d'au moins 30% de la consommation de bois de chauffage.

Pour finir, la caractéristique la plus originale de ce volet est la mise en place du système de coaching, dont nous parlons souvent dans notre newsletter et l'approche GERME (Gérer Mieux son Entreprise), qui comportent l'appui aux ménages pour l'épargne et sur trois dimensions essentielles d'une activité socio-économique : la dimension purement financière (à travers les associations villageoises d'épargne), la dimension technique (pour mieux produire et gérer les flux financiers du ménage) et la dimension sociale (pour mieux comprendre les enjeux personnels et sociaux qui peuvent intervenir de manière négative ou positive). Dans cette approche la personne s'inscrit au cœur de son environnement personnel et communautaire pour en faire un tremplin vers un plus grand épanouissement socio-économique du ménage.



M.D près de ses foyers améliorés



Photo de famille d'un groupe AVEC (Association Villageoise d'Epagne)

RESA espère donc, grâce à toutes ces actions menées sur le plan des moyens d'existence, que le ménage améliore sa situation et subvient de manière plus autonome et durable à ses besoins essentiels.

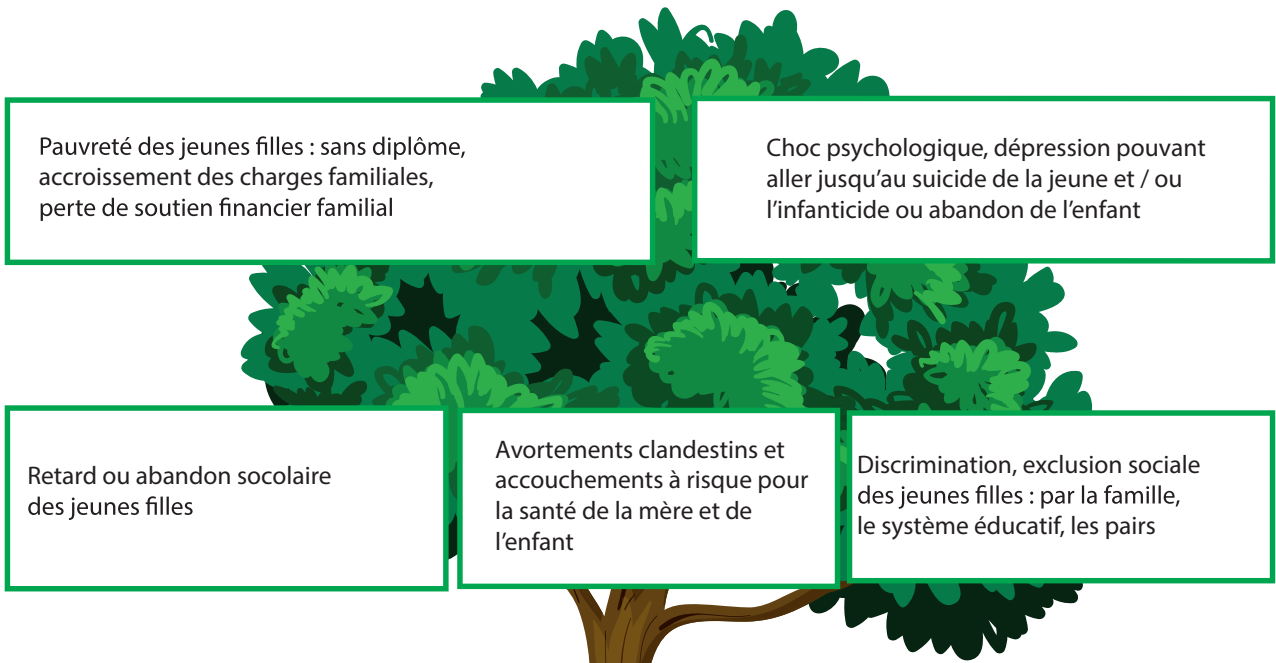
## **FOCUS SUR LES STRATÉGIES DE LUTTE CONTRE LES GROSSESSES NON DÉSIRÉES ET LES INFECTIONS SEXUELLEMENT TRANSMISSIBLES (IST) EN MILIEU SCOLAIRE**

Bonjour, Comment vas-tu? tu sais hier, les élèves ont très bien apprécié notre théâtre. Après la sensibilisation, la fille de la classe de la terminale est venue me voir pour qu'on parle de la planification familiale

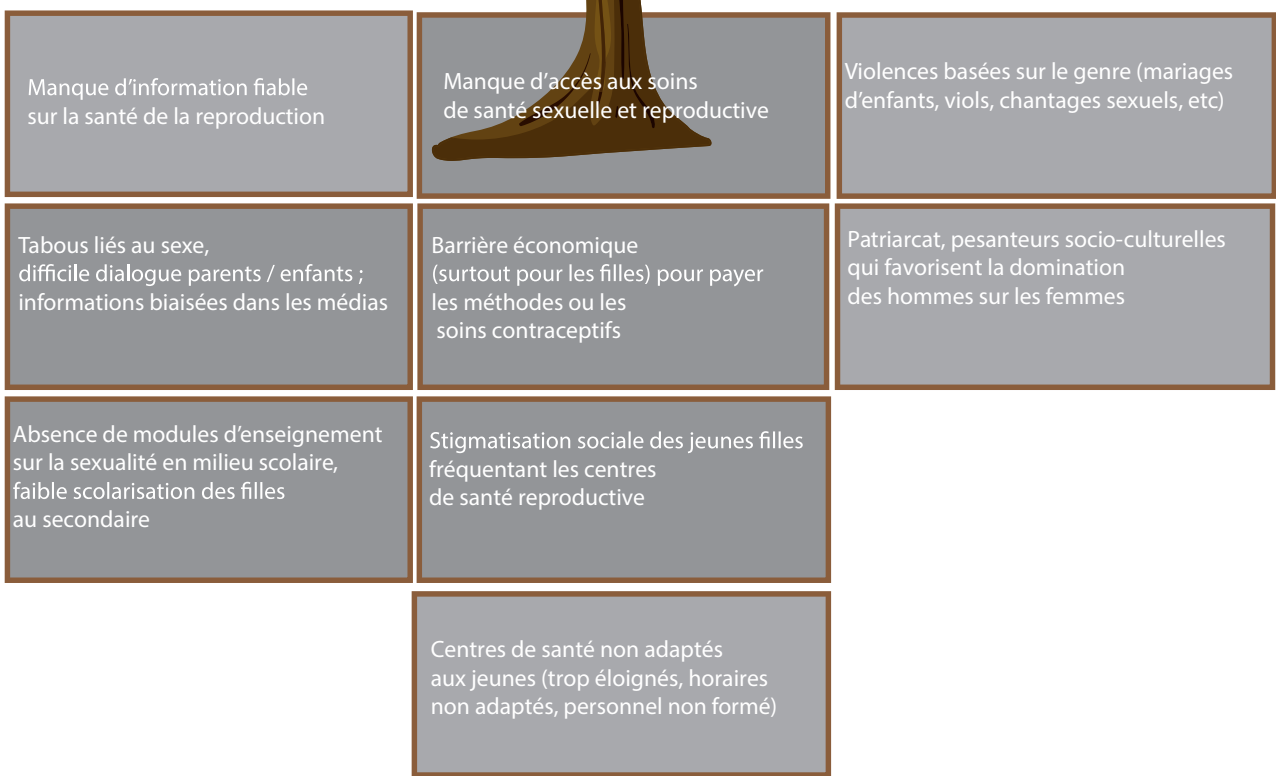
Mais c'est génial ! Je suis vraiment content que nos camarades s'ouvrent à nous. Nous allons réviser nos leçons et continuer de donner le bon exemple non seulement en classe mais aussi en tant que pairs éducateurs



Les grossesses non désirées et/ou précoces, les IST, font chaque année des victimes chez les jeunes et en particulier ceux et celles en âge scolaire au Burkina Faso. C'est un mal silencieux qui provoque beaucoup d'amertume et entrave la réussite scolaire des jeunes filles et garçons, toute chose qui ne peut être qu'un obstacle quant à l'épanouissement personnel et à la participation des jeunes au développement socio-économique du pays.



## Grossesses non désirées en milieu scolaire



## 8 LES SOLUTIONS POUR LUTTER CONTRE LES GROSSESSES NON DÉSIRÉES EN MILIEU SCOLAIRE



Newsletter # 4 , RESA

### ● Que fait RESA pour endiguer ce phénomène

Pour lutter contre les grossesses précoces/non désirées et les IST en milieu scolaire le projet RESA met en œuvre une stratégie de sensibilisation dénommée « Education par les pairs ». L'éducation par les pairs est une approche éducationnelle qui fait appel à des pairs (personnes du même sexe, du même âge, du même contexte social, fonction, éducation ou expérience) pour donner de l'information et pour mettre en avant des types de comportements et de valeurs. L'éducation par des pairs est une alternative ou un complément aux stratégies d'éducation à la santé traditionnelle. Cette approche repose sur le fait que lors de certaines étapes de la vie, notamment chez les adolescent·e·s, l'impact est plus grand et positif que d'autres influences (professeurs, parents, etc.).

Les pairs éducateur·trice·s qui sont des élèves, ont été formés sur les thématiques telles que les grossesses non désirées, les IST, les moyens de contraception, les violences basées sur le genre.

» S.F.M, âgée de 15ans et élève en classe de première D est pair éducatrice dans le club scolaire de sebba



S.F.M pair éducatrice dans le club scolaire de Sebba

« Cela fait 1 an que j'ai été choisie par RESA en tant que pair éducatrice. MdME nous a formés pour accompagner les jeunes de mon établissement à adopter un comportement sain et responsable en matière de santé de la reproduction. Ces formations m'ont appris de nouvelles connaissances sur l'appareil génital féminin et masculin, la planification familiale, les conséquences des grossesses non désirées, la prévention des IST... Grâce à ces formations mes notes en sciences se

sont améliorées en classe ; aussi, la radio locale, consciente de l'importance de nos messages, les passent souvent dans leurs informations. Depuis que nous avons commencé les sensibilisations, mes camarades se sentent à l'aise pour discuter à fond et en large de leur sexualité ; cet intérêt de mes camarades par rapport à nos activités me donne de la force dans ma vie en tant que pair éducatrice. Merci à RESA de m'avoir confié cette lourde tâche. Ma mission sera de continuer de donner de bons conseils à mes camarades pour qu'ils mènent à bien leurs études.»

Cependant, S.F.M n'est pas la seule pair éducatrice de ce club scolaire. Découvrez d'autres pairs dévoués en cliquant en cliquant sur l'image :







● Parallèlement à cette stratégie, le projet RESA mène des actions de sensibilisations auprès des parents par des associations locales avec lesquelles nous travaillons et dont nous renforçons les compétences, et cela sur des thèmes en liens avec la SSR, la planification familiale (PF), les grossesses précoces, les bienfaits de l'accouchement assisté, etc.

## » A.B, membre active de la Troupe théâtrale de l'association Cural la province du Yagha



A.B membre de la troupe théâtrale de l'association Cural

« C'est avec RESA que j'ai appris de nouvelles notions sur l'importance et les bienfaits de la planification familiale. Depuis, j'espace mes naissances ; ce qui me permet de vaquer pleinement à mes occupations. Cela fera bientôt 2 ans qu'avec les 10 autres membres de l'association Cural, nous produisons des pièces théâtrales pour sensibiliser les habitants du Yagha sur des thèmes en lien avec la santé dont notamment la planification familiale et la consultation prénatale. Avant les formations qui nous ont été dispensées par Médecin Du Monde Espagne (MdME), nous avons abordé souvent ces sujets sans très bonne maîtrise. Mais depuis ces formations, nous notons un très grand changement aussi bien sur

le plan personnel que sur la manière même de sensibiliser les personnes. Nous arrivons à toucher un plus grand public ; avec l'appui de MdME, nous sillonnons tous les 68 villages du Yagha. Notre manière de travailler s'est nettement améliorée au point que la radio locale du Yagha, intéressée par l'activité que nous menons, a fait passer quelques-uns de nos messages. Certaines personnes me reconnaissent dans les rues et m'accostent en me racontant avec joie, le changement qui a été opéré dans leurs vies quotidiennes. Avec le théâtre forum qui regroupe hommes et femmes, nous arrivons à leur faire comprendre l'importance de la planification familiale et de la consultation prénatale ; les femmes arrivent à s'exprimer librement lors des débats. Chose qu'elles ne peuvent pas faire en famille vu le contexte sociale de la zone. Merci au projet d'avoir pensé à nous soutenir afin de changer le comportement de la population du Yagha. »

De manière régulière, et ce depuis plusieurs mois, MdME travaille avec des associations choisies et formées pour diffuser l'information sanitaire dans tout le Yagha. Pour ce faire, les membres de l'association organisent des séances de sensibilisation fréquemment sur différents thèmes en lien avec la SSR dans les villages.

## » T. L mariée, mère de deux enfants et enceinte de 6 mois, assiste aujourd'hui à une sensibilisation sur la CPN ( Consultation Prénatale)



« Durant mes deux premiers accouchements, je faisais plus de 10 km à pied pour les consultations prénatales. Mon mari ne se souciait guère de mon état de santé. C'était ma routine quotidienne quand j'étais enceinte. Je ne recevais aucune assistance de la part de mon mari. Le jour de l'accouchement, il m'emmenait à moto à la maternité et il ne

revient me chercher que lorsque j'ai accouché. Depuis le début des sensibilisations, je n'en rate aucune ; au départ, mon mari était réticent à venir avec moi. Finalement, de bouche à oreille, il a fini par participer aux sensibilisations. Les mots me manquent pour remercier ce projet ; avec RESA, mon mari a connu l'importance d'assister une femme durant sa grossesse. Maintenant, c'est lui-même qui me rappelle les dates des consultations pour m'y amener et suit de près l'évolution de ma grossesse. »

## 10 LES MOYENS DE DIFFUSION DE L'INFORMATION SANITAIRE (SUITE)

Newsletter # 4, RESA



Allons également à la rencontre de N.P, marié et père d'un garçon, présent lors de la sensibilisation sur la CPN

N.P, est l'un des pères de famille actif aux différentes rencontres. En rappel les sensibilisations se font sur plusieurs thèmes en lien avec la santé. Aujourd'hui particulièrement ayant participé à la sensibilisation sur la CPN, il est très fier des nouvelles notions qu'il a apprises et voit maintenant l'importance des CPN.

« Maintenant qu'on a vu et entendu, une femme qui va pour les consultations prénatales, on la suivra jusqu'à la naissance de l'enfant ...»

[Voir vidéo](#)

● Enfin, nous menons un plaidoyer auprès des autorités locales (préfets, maires, services de l'action sociale, leaders religieux...) pour les convaincre de lutter contre les causes des grossesses précoces et non désirées au sein de leur communauté en partageant des informations en faveur d'une sexualité responsable.

Au cours de cette sensibilisation par exemple, il faut saluer la présence de l'action sociale qui nous aide non seulement à convaincre mais également participe à la mobilisation de la population. C'est aussi un cadre de retrouvailles, de discussions une fois la séance terminée.



Intervention de l'adjoint du major du CSPS de Datambi lors de la sensibilisation sur les consultations prénatales

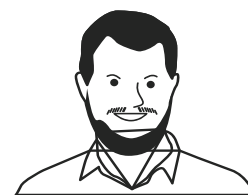
## À LA DÉCOUVERTE DES COACHES ENDOGÈNES DU RESA

» K.B, coach du RESA a 8 enfants dont 3 filles et 5 garçons. Parmi ses enfants, 2 sont scolarisés



K.B


« Le projet RESA a changé beaucoup de choses dans ma vie. Grâce à ce projet, j'ai reçu semences, engrais, charrues et cash. Par exemple, le cash a permis à mon ménage de faire des cordons pierreux. Les 3 autres activités dont j'ai bénéficié ont contribué à augmenter notre productivité agricole et à améliorer la qualité et la quantité des repas en famille. Les AVEC (Association Villageoise d'Épargne) permettent aux femmes d'accéder facilement aux crédits. Être dans une AVEC renforce les relations entre les membres et contribue à la cohésion sociale. Parfois quand j'ai des difficultés financières, c'est mon mari qui me donne l'argent de la cotisation . »



Le coach endogène du RESA est une personne issue des communautés dans lesquelles le projet intervient d'où l'appellation « endogènes ». Il met en œuvre les activités de coaching auprès des bénéficiaires et accompagne les ONG du consortium sur le suivi des activités socio-économiques des ménages bénéficiaires.

# LES COACHES ENDOGÈNES 11

## DU RESA (SUITE)

Newsletter # 4 , RESA 

» K.B, coach du RESA est un conseiller villageois de développement. Il a deux femmes et 4 enfants

» H.A, coach du RESA est un jeune cultivateur marié et père d'un garçon

« Grâce aux formations, j'ai pu renforcer mes connaissances et mes compétences. Je suis devenu un leader plus influent au niveau communautaire. En tout cas, les AVEC nous permettent de mieux gérer notre quotidien et, prendre en main notre avenir. En plus de cela, dans ma famille, les gens ont plus confiance en moi. Je fais des évaluations de mes propres activités économiques et cela me permet de me corriger. En dehors de RESA, je cultive et je fais de l'élevage. »



H.M

« Les formations reçues m'ont permis de mieux gérer mon argent. Cela m'a rendu plus intelligent et m'a offert une possibilité de venir en aide aux gens du village. En plus, je peux former désormais des groupes et les organiser. Je sais élaborer aussi les plans d'affaires pour les bénéficiaires qui veulent faire des Activités Génératrices de Revenus. En dehors de RESA, je suis berger, je garde des animaux. Quant aux AVEC, elles permettent aux membres de pouvoir s'entre-aider à travers la caisse de solidarité. »



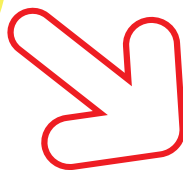
H.A

## RESA-MEDIA

**Le Saviez-vous?**

Quatre chèvres donnent une situation stable à M.K , bénéficiaire du RESA.

Suivez-plutôt



# 12 LES ÉQUIPES RESA

Newsletter # 4 , RESA



## G.T, superviseur terrain

**Structure :** Humanité & Inclusion (HI)

**Titre et domaines de compétences :** gestion de projet et programme

**Commentaire :** ce qui me plaît à RESA, c'est la multisectorialité des activités qui apporte un grand soulagement aux populations cibles. A RESA , malgré l'accès difficile en hivernage, les agents RESA font tout pour toucher les bénéficiaires. Cela est le travail d'un bon humanitaire.



## L.O, Chargée de volet Coaching, Genre et Handicap

**Structure :** Humanité & Inclusion (HI)

**Titre et domaines de compétences :** Business Development Manager

**Commentaire :** depuis mon arrivée, je ne me suis pas sentie comme appartenant à une organisation mais à une grande famille de 4 ONG, nous nous fréquentons et partageons de précieux moments en dehors du travail. L'équipe RESA est souvent complimentée, remerciée et accueillie à bras ouverts au sein des communautés. C'est la preuve que nous impactons positivement la vie de ses communautés. Mes capacités ont été renforcées de manière significative. L'expérience est unique, on apprend beaucoup les uns des autres ; c'est une équipe formidable qui fait un travail de graduation exceptionnel au sein des communautés.

## RESA-NEWS

### RESA remporte le jeu concours photo de l'inter-consortia

**PROGRAMME FFU Résilience**  
Pour le renforcement durable et intégré de la résilience des populations vulnérables au Burkina Faso

**RESULTATS DU JEU CONCOURS PHOTOS D'AVRIL 2019**  
RESA

**PRIX DE LA COORDINATION**

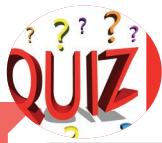
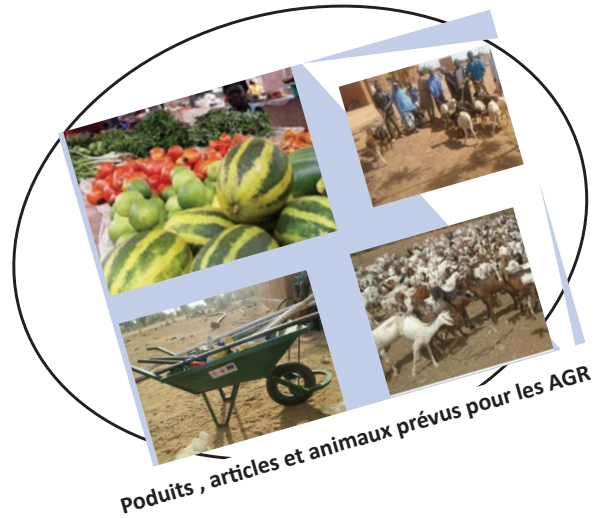
Un agent de Vétérinaires Sans Frontières Belgique visite un ménage bénéficiaire

**ORGANISATIONS MEMBRES DU PROJET RESA**

Cruz Roja, Humanité Inclusion, and the Red Cross of Burkina Faso logos are displayed at the bottom.

**Le Saviez-vous?**

Depuis début avril, afin d'améliorer durablement la sécurisation des revenus de ses ménages bénéficiaires, RESA les accompagne par la mise en œuvre d'Activités Génératrices de Revenu (AGR). Parmi les activités choisies par les bénéficiaires figurent l'embouche, la commercialisation d'animaux ou de produits d'animaux, la vente d'articles alimentaires divers, le transport de marchandises par charrette.

**QUIZ AGR****Qui sont les bénéficiaires des AGR ?**

1000 ménages (600 embouche et 400 AGR)

**Quelle est la démarche adoptée ?**

- Les distributions se feront avec l'appui technique des services d'élevage, d'agriculture et des Comités Villageois de Développement
- Des enquêteurs réaliseront une enquête de distribution permettant d'avoir un avis des bénéficiaires sur le déroulement de l'activité

**Quelles sont ces AGR ?**

Des petits ruminants (moutons, chèvres) et des articles divers (outils pour la mécanique, des charrettes, des céréales, des légumes, des habits...)

**Quelle est la contribution des services techniques ?**

Superviser la réception et la remise des différents produits.

**Comment suivre RESA au quotidien ?****Sur la plateforme Akvo :**

<https://rsr.akvo.org/fr/project/6356/update/23312/>

**La page Facebook de l'Inter-Consortia :**

<https://www.facebook.com/resiliencebf/>

**Sur YouTube :**

<https://www.youtube.com/>

**Comment contacter RESA ?****Le numéro vert du RESA:**

**00226 55 55 61 60**