

ÉVALUATION DU PORTEFEUILLE FONDS FIDUCIAIRE D'URGENCE DE L'UNION EUROPÉENNE POUR L'AFRIQUE



Financé par
l'Union européenne

Les années 2014 et 2015 ont vu une augmentation sans précédent du nombre de migrants et de réfugiés dans la région méditerranéenne. Beaucoup de ces migrants et réfugiés ont cherché à entrer dans l'Union européenne (UE) en réponse aux opportunités économiques limitées dans leurs pays d'origine, ou pour être à l'abri des conflits.

En conséquence, les États membres de l'UE et certains États africains se sont réunis en novembre 2015 à La Valette (Malte) lors d'un sommet international pour trouver des solutions aux causes profondes de la migration et des mesures qui aideraient les personnes déjà déplacées, celles en transit et celles susceptibles de se déplacer. Le sommet a abouti à une déclaration commune et à un plan d'action articulé autour de 5 domaines prioritaires et de 16 initiatives prioritaires. En outre, le 12 novembre 2015, 25 États membres de l'UE, la Norvège, la Suisse et la Commission européenne ont signé l'accord constitutif, établissant officiellement le fonds fiduciaire d'urgence de l'UE pour la stabilité et s'attaquant aux causes profondes de la migration irrégulière et des personnes déplacées en Afrique (ci-après le « fonds fiduciaire pour l'Afrique » ou FFU), assorti de la stratégie qui l'accompagne. Cette stratégie contient 4 objectifs stratégiques (OS) qui mettent particulièrement l'accent sur: l'augmentation des opportunités économiques et d'emploi, le renforcement de la résilience, l'amélioration de la gestion des migrations,

l'amélioration de la gouvernance et la prévention des conflits. Les programmes du fonds fiduciaire de l'UE sont mis en œuvre dans trois régions de l'Afrique: l'Afrique du Nord (NoA), le Sahel et lac Tchad (SLC) et la Corne de l'Afrique (HoA).



Le fonds fiduciaire fournit un soutien aux pays partenaires et aux agences de mise en œuvre pour répondre aux besoins urgents en matière de développement et de sécurité conformément aux objectifs stratégiques, notamment l'amélioration de l'accès aux services de base et le soutien aux initiatives en faveur de l'emploi, tout en mettant l'accent sur les jeunes issus de groupes vulnérables et marginalisés.

OBJECTIFS STRATÉGIQUES DU FONDS FIDUCIAIRE D'URGENCE DE L'UNION EUROPÉENNE POUR L'AFRIQUE

- 1 Accroissement des possibilités économiques et d'emploi
- 2 Renforcement de la résilience des communautés et en particulier des plus vulnérables, y compris les réfugiés et les autres personnes déplacées
- 3 Amélioration de la gestion des migrations dans les pays d'origine, de transit et de destination
- 4 Amélioration de la gouvernance et de la prévention des conflits et réduction des déplacements forcés et de la migration irrégulière

PORTÉE DE L'ÉVALUATION

En 2021, le fonds fiduciaire a lancé une série d'évaluations d'impact contrefactuelles (EIC) et une évaluation du portefeuille (EP) dans le but de fournir aux principales parties prenantes des connaissances et des données accrues sur les résultats et les incidences des projets financés par le fonds fiduciaire au titre de l'objectif stratégique 1 (SO-1) dans le SLC et la HoA. Les principales parties prenantes comprennent la Commission européenne, les partenaires de mise en œuvre, une partie du Comité de coordination, les gouvernements participants,

les organisations et le grand public. L'évaluation donnera un aperçu des principaux enseignements, conclusions et recommandations concernant l'efficacité et l'impact des projets du fonds fiduciaire de l'UE liés à l'OS-1.

Dans l'ensemble, l'évaluation comprend 9 projets (domaine de résultat 1, ou R1) dans 7 pays; et 1 évaluation du portefeuille (domaine de résultat 2, ou R2) avec 10 projets d'études de cas dans 8 pays.



Table 1: R1 Conceptions et méthodes

Programme	Partenaire de mise en œuvre	Pays	Stratégie d'évaluation	Conception de méthodes mixtes
STEDE	Mercy Corps	Éthiopie	ECR groupé dans les communautés d'accueil & Double Difference Inversée dans les camps de réfugiés	Conception embarquée expérimentale et quasi expérimentale
TEKKI FII	GIZ	Gambie	Appariement des scores de propension	Composante qualitative légère
GrEEen	FENU & SNV	Ghana	i) ECR ou appariement, ii) RDD, iii) analyse des données de panel	Conception embarquée expérimentale & Conception embarquée corrélacionnelle
INTEGRA	GIZ	Guinée	Double différence en cluster avec correspondance	Conception embarquée quasi expérimentale
INTEGRA	ITC	Guinée	Essai contrôlé randomisé (ECR)	Conception embarquée expérimentale
PECOBAT	OIT	Mauritanie	Méthodes qualitatives	Analyse qualitative du contenu
Promopêche	OIT	Mauritanie	Méthodes qualitatives	Analyse qualitative du contenu
PARERBA	ENABEL	Sénégal	Appariement	Conception embarquée quasi expérimentale
RISE	GIZ (en anglais)	Ouganda	Essai contrôlé randomisé (ECR)	Conception embarquée expérimentale

Table 2: Études de cas Méthodes d'évaluation pour R2

Programme	Pays	Partenaire(s) de mise en œuvre	Stratégie d'évaluation
ABLI-G	Kenya	DRC, NRC, Intracen	Récolte des résultats et récits de changement
LISEC Green Jobs	Éthiopie	PIN, IRC, Solidarida	Récolte des résultats
LISEC	Éthiopie	UNIDO	Récolte des résultats et récits de changement
Jobs Creation and Trade Development	Soudan du Sud	ITC	Récolte des résultats et récits de changement
JEEN	Niger	SNV, Oxfam, DGD/CT, Partenaire pour l'innovation, FENU	Récolte des résultats et récits de changement
DURAZINDER	Niger	ENABEL	Récolte des résultats
DESERT	Niger	AICS, Terre Solidali, COOPI, CISP, COSPE	Récolte des résultats
TUMMA	Burkina Faso	ADA	Récolte des résultats et récits de changement
I&P Acceleration au Sahel	Sénégal	I&P (Terranga Capital)	Récolte des résultats et récits de changement
I&P Acceleration au Sahel	Côte d'Ivoire	I&P (Comoe Capital)	Récolte des résultats et récits de changement
SPRS-NU	Ouganda	ENABEL	Récolte des résultats
SUPREME	Ouganda	World Vision, SNV, ZOA, RICE-West Nile	Récolte des résultats et récits de changement

L'évaluation vise à répondre à six questions clés d'évaluation sur l'influence de l'intervention sur l'amélioration de l'emploi et de l'employabilité, des moyens de subsistance et de la résilience, tout en évaluant les résultats escomptés et imprévus, les effets différentiels entre les sous-groupes clés et les populations cibles, le rapport coût-efficacité et la valeur ajoutée du Fonds Fiduciaire.

Ces questions d'évaluation ouvrent la voie à l'évaluation des principaux domaines prioritaires de l'OS-1 dans les fenêtres SLC et HoA. Par exemple, ils nous permettent d'évaluer dans quelle mesure les activités du projet dans la fenêtre SLC ont contribué à créer des opportunités économiques et d'emploi dans des régions ciblées à fort potentiel migratoire; de faire la lumière sur comment et dans quelle mesure les systèmes construits autour de la migration irrégulière dans la région ont

été transformés et clarifié si et dans quelle mesure les activités du projet ont renforcé la résilience des communautés.

QUESTIONS D'ÉVALUATION

QE 1. Dans quelle mesure les interventions du fonds fiduciaire ont-elles contribué à l'emploi, à la création d'emplois et aux compétences ?

QE 2. Dans quelle mesure les interventions du fonds fiduciaire ont-elles modifié la résilience et les moyens de subsistance des bénéficiaires?

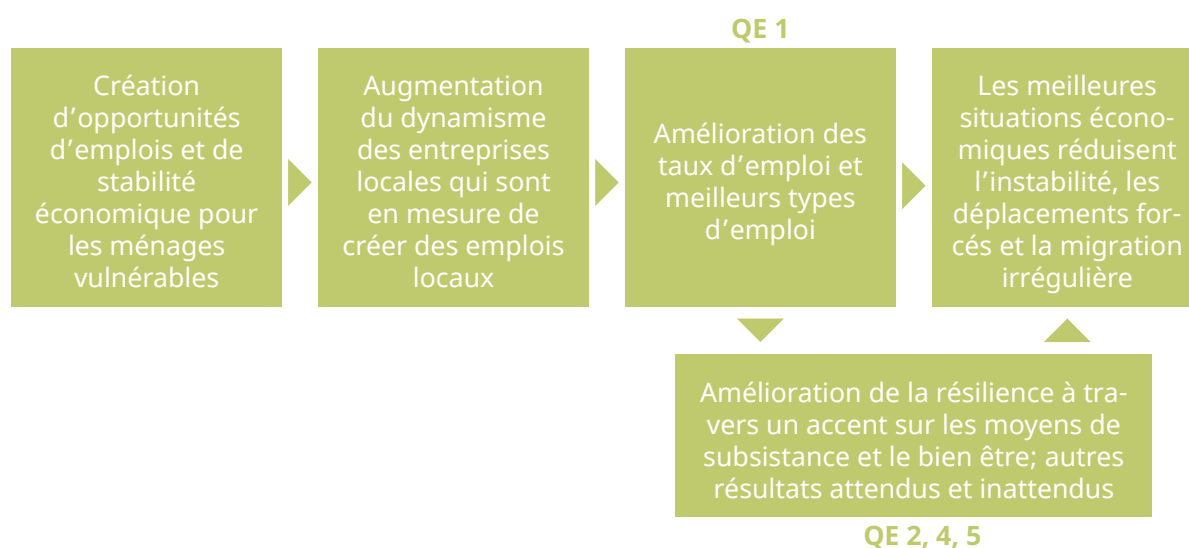
QE 3. Quelles ont été les options de soutien du fonds fiduciaire les plus rentables pour améliorer l'employabilité?

QE 4. À quels autres résultats escomptés et non escomptés (par exemple, mobilité, migration, intentions de migration, politiques et réformes de l'emploi) les interventions du fonds fiduciaire ont-elles contribué?

QE 5. Comment les interventions du fonds fiduciaire ont-elles inclus et encouragé différents groupes vulnérables tels que les jeunes, les femmes, les réfugiés, les personnes déplacées, les migrants et les communautés d'accueil dans le cadre de ses activités?

QE 6. Quelles ont été les contributions probables des interventions du fonds fiduciaire par rapport aux interventions bilatérales indépendantes et distinctes des États membres et dans quelle mesure les interventions du fonds fiduciaire étaient-elles cohérentes avec d'autres interventions locales?

Figure 1: Processus de changement en lien avec les questions d'évaluation



APPROCHE D'ÉVALUATION DU PORTEFEUILLE

L'évaluation du portefeuille emploie des méthodes mixtes pour générer une description de l'ensemble du portefeuille étudié. Il intègre une analyse d'une enquête auprès de l'ensemble des gestionnaires de projet du portefeuille, des données de suivi et d'évaluation, des entretiens avec des informateurs clés; une étude de documents avec les résultats provenant de la récolte des résultats, recits de changement, et projets R1 (voir tableau 3 ci-dessous).

Table 3: Outils R2 et couverture

Outil	Couverture	État d'avancement	Restant
Enquête auprès des chefs de projet	Chefs de projet partenaires de mise en œuvre des 84 contrats du portefeuille	31/84	53
Etude de documents	Chefs de projet partenaires de mise en œuvre des 84 contrats du portefeuille	209 documents examinés	En cours
Récolte des résultats	10 projets au Niger, Burkina Faso, Sénégal, Côte d'Ivoire, Éthiopie, Ouganda, Soudan du Sud et Kenya	73 résultats recueillis dans la fenêtre SLC et 42 dans la fenêtre HoA	En cours
Recits de changement	8 projets au : Niger, Burkina Faso, Sénégal, Côte d'Ivoire, Éthiopie, Ouganda, Soudan du Sud et Kenya	Collecte de données terminée pour le Niger, le Burkina Faso, la Côte d'Ivoire et le Sénégal.	Collecte de données en cours en Éthiopie, au Soudan du Sud, en Ouganda et au Kenya.
Entretiens avec informateurs clés	Délégations de l'UE disponibles et gestionnaires de projets de mise en œuvre dans l'ensemble du portefeuille	21	29
Évaluations d'impact R1	9 contrats en : Éthiopie, Gambie, Ghana, Guinée, Mauritanie, Ouganda, Sénégal	Au moins des données de mi-parcours ont été collectées pour tous les pays. Collecte des données finales pour l'Éthiopie et la Mauritanie terminée	Données finales pour la Guinée, l'Ouganda, le Ghana et le Sénégal.

MÉTHODES D'ÉVALUATION DU PORTEFEUILLE

LA RÉCOLTE DES RÉSULTATS (OH)

est une approche de collecte de données qualitatives visant à recueillir des preuves de ce qui a été accompli et à remonter pour déterminer si et comment une intervention a contribué au changement. Le résultat montre en détail, ce qui a changé et les personnes et/ou les événements ayant contribué au changement et où et quand le changement s'est produit.

RÉCITS DE CHANGEMENT (SoC)

sont une méthode d'étude de cas inductive pour étudier et rendre compte des contributions d'une intervention à des résultats spécifiques. Il rend compte des mécanismes et des voies par lesquels un projet a pu influencer un changement particulier qui a été observé.

LES ENTRETIENS AVEC LES INFORMATEURS CLÉS (KIIs)

sont menées auprès de personnes possédant une vaste expérience et des connaissances approfondies sur un sujet particulier.

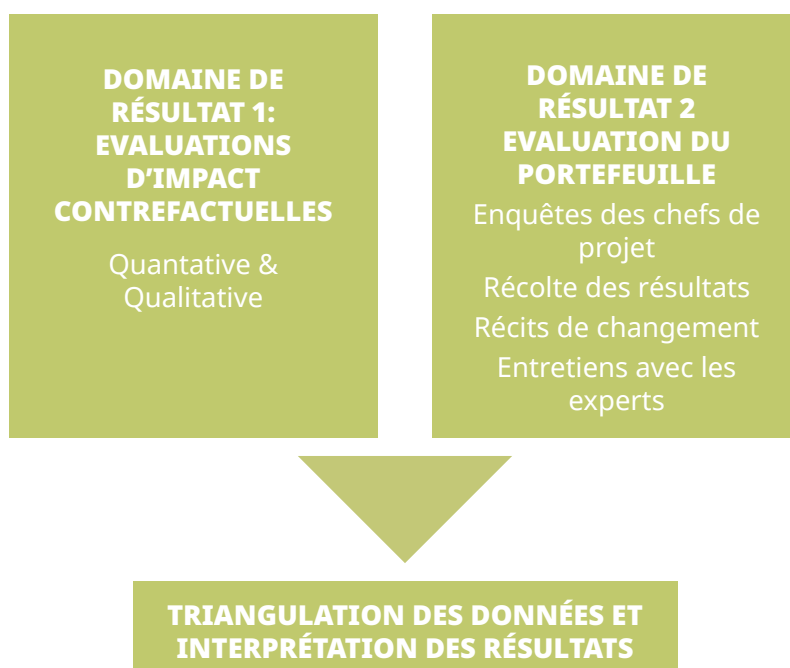


ANALYSIS AND USE

Les résultats de R1 compléteront les données recueillies dans le cadre de l'évaluation du portefeuille. Les données de chacune de ces sources sont recueillies simultanément (résultat 1 et résultat 2) et

triangulées. La triangulation sera utilisée pour identifier les résultats cohérents et incohérents afin de fournir des éléments probants sur la manière dont le FFU fonctionne en ce qui concerne l'objectif stratégique 1.

Graphique 2. Décrit la conception simultanée de méthodes mixtes de l'évaluation globale



Ensemble, ces approches permettront de mieux comprendre l'étendue et les voies par lesquelles les interventions soutenues par le fonds fiduciaire de l'UE ont permis d'atteindre les objectifs d'amélioration des perspectives économiques et d'emploi

et de la manière dont cela a influencé les intentions de migration dans les zones ciblées. L'évaluation fournira des données probantes et des enseignements pour éclairer les politiques fondées sur des données probantes.

LES MÉTHODES MIXTES sont utiles pour explorer les interventions sous divers angles et aborder plusieurs niveaux de questions de recherche. En combinant stratégiquement les méthodes de collecte de données quantitatives et qualitatives, les approches à méthodes mixtes permettent aux chercheurs de mieux comprendre les processus qui ont eu lieu avant, pendant et après la mise en œuvre des interventions du projet.

LES ÉVALUATIONS D'IMPACT CONTREFACTUELLES (EIC) sont utilisées pour déterminer l'effet attribuable d'un programme sur les bénéficiaires. Un « contrefactuel » est ce à quoi la vie aurait ressemblé en l'absence de l'intervention. Comme nous ne pouvons pas observer directement un contrefactuel, des méthodes expérimentales et quasi expérimentales rigoureuses utilisent des groupes de comparaison pour estimer le contrefactuel.

PROCHAINES ÉTAPES

Tout au long de la période d'évaluation de 4 ans, les segments suivants de l'évaluation du portefeuille et des EIC auront lieu



2021

- Etude de documents
- Rapport de démarrage terminé
- Adoption la conception de l'évaluation Avec le FFU



2022

- Etude de documents
- Q1 – Début enquête des chefs de projet
- Q1 – 1er séminaire collecte des résultats
- Q3 – Entretiens avec délégations UE



2023

- Etude de documents
- Q1 – 2nd séminaire collecte des résultats
- Q3 – Entretiens avec experts (PM , EUD)



2024

- Etude de documents
- Analyse de données et triangulation avec les EIC, analyse globale et publication des résultats



Center for Evaluation
and Development



EUTF for Africa

Cette publication a été réalisée avec le soutien financier de l'Union européenne.

Son contenu relève de la seule responsabilité du Centre pour l'évaluation et le développement (C4ED) et ne reflète pas nécessairement les opinions de l'Union européenne.

Évaluation du portefeuille © 2023 Center for Evaluation and Development. Tous droits réservés. Licencié à l'Union Européenne sous conditions et le Développement